

**UCHWAŁA NR XLVI/354/22  
RADY MIEJSKIEJ W GRYFINIE**

z dnia 27 stycznia 2022 r.

**w sprawie przyjęcia "Strategii rozwiązywania problemów społecznych dla Gminy Gryfino na lata 2021 - 2026".**

Na podstawie art. 18 ust. 1 ustawy z dnia 8 marca 1990 r. o samorządzie gminnym (Dz. U. z 2021 r. poz. 1372 i poz. 1834) oraz art. 17 ust. 1 pkt 1 ustawy z dnia 12 marca 2004 r. o pomocy społecznej (Dz. U. z 2021 r. poz. 2268, poz. 1981 i poz. 2270, z 2022 r. poz. 1 i poz. 66) uchwala się, co następuje:

**§ 1.** Przyjmuje się dokument pod nazwą „Strategia Rozwiązywania Problemów Społecznych dla Gminy Gryfino na lata 2021 – 2026”, stanowiący załącznik do niniejszej uchwały.

**§ 2.** Wykonanie uchwały powierza się Burmistrzowi Miasta i Gminy Gryfino.

**§ 3.** Uchwała wchodzi w życie z dniem podjęcia.

PRZEWODNICZĄCY RADY

**Rafał Guga**

Załącznik do uchwały Nr XLVI/354/22  
Rady Miejskiej w Gryfinie  
z dnia 27 stycznia 2022 r.

# **Strategia rozwiązywania problemów społecznych dla Gminy Gryfino na lata 2021–2026**



## **SPIS TREŚCI**

I. UWARUNKOWANIA PRAWNE I METODOLOGIA OPRACOWANIA.....	2
II. EWALUACJA STRATEGII ROZWIĄZYWANIA PROBLEMÓW SPOŁECZNYCH GMINY GRYFINO NA LATA 2009–2020.....	4
III. DIAGNOZA SYTUACJI SPOŁECZNEJ W GMINIE GRYFINO .....	30
III.1. Uwarunkowania demograficzne.....	30
III.2. Pomoc społeczna.....	31
III.3. Rynek pracy.....	42
III.4. Bezpieczeństwo publiczne.....	44
III.5. Aktywność społeczna.....	47
III.6. Podsumowanie diagnozy – analiza SWOT.....	51
IV. STRATEGIA ROZWIĄZYWANIA PROBLEMÓW SPOŁECZNYCH .....	53
IV.1. Wizja i misja .....	53
IV.2. Cele strategiczne, operacyjne i kierunki działań.....	53
V. ZARZĄDZANIE REALIZACJĄ STRATEGII.....	56
V.1. Wdrażanie, monitoring i ewaluacja .....	56
V.2. Finansowanie realizacji Strategii.....	60
SPIS TABEL .....	62
SPIS RYSUNKÓW .....	63

## I. UWARUNKOWANIA PRAWNE I METODOLOGIA OPRACOWANIA

*Strategia Rozwiązywania Problemów Społecznych Gminy Gryfino na lata 2021–2026* powstała z myślą o stworzeniu stabilnych ram działań, mających na celu rozwiązywanie lub minimalizowanie problemów społecznych występujących w gminie. Dokument pozwala na racjonalizację i zwiększenie efektywności w trakcie implementacji lokalnej polityki społecznej. Dzięki wyodrębnieniu głównych problemów społecznych, stworzeniu perspektywy przyszłej, pozytywnej sytuacji społecznej oraz wyznaczeniu głównych kierunków działań, realizowana przez gminę polityka społeczna będzie odpowiadała na konkretne potrzeby mieszkańców, zachowując perspektywę całościowej zmiany. Strategia została przygotowana w perspektywie średniookresowej, na lata 2021–2026, co jest optymalne zarówno z perspektywy planowania strategicznego, jak i jego realizacji (w tym możliwości pozyskiwania środków zewnętrznych). Dokument został opracowany przez Gminę Gryfino we współpracy ze Stowarzyszeniem Animacji i Rozwoju Lokalnego.

Struktura *Strategii Rozwiązywania Problemów Społecznych Gminy Gryfino na lata 2021–2026* składa się z pięciu części - niniejszej, będącej wstępem do opracowania oraz czterech merytorycznych. Pierwszą zasadniczą część stanowi ewaluacja poprzednio obowiązującej *Strategii Rozwiązywania Problemów Społecznych*, opracowanej na okres 2009–2020. Druga to diagnoza strategiczna, która przedstawia sytuację społeczno-ekonomiczną gminy i wskazuje główne problemy społeczne, a także daje podstawę do planowania przedsięwzięć, mogących je rozwiązać. Trzecia część dokumentu stanowi jego zasadniczy element i ma *stricte* strategiczny charakter. Składa się z wizji i misji, a dalej wyznaczone zostały cele strategiczne i kierunki działań, które – odpowiadając na główne społeczne problemy gminy – stanowią ramy dla lokalnej polityki społecznej. W czwartej części znajduje się opis źródeł finansowania zaproponowanych przedsięwzięć oraz wytyczne dotyczące wdrażania i monitoringu realizacji celów.

Zgodnie z art. 7 ust. 1 ustawy o samorządzie gminnym do zadań własnych gminy należy zaspokajanie zbiorowych potrzeb wspólnoty, m.in. w zakresie pomocy społecznych (w tym ośrodków i zakładów opiekuńczych). W Gminie Gryfino zadania te realizuje: Ośrodek Pomocy Społecznej w Gryfinie, Środowiskowy Dom Samopomocy w Gryfinie, Dzienny Dom Senior+ w Gryfinie oraz komórki organizacyjne Urzędu Miasta i Gminy w Gryfinie.

Głównym podmiotem, który realizuje politykę społeczną, jest Ośrodek Pomocy Społecznej w Gryfinie, prowadzący swoją działalność w oparciu o trzy akty prawne:

- ustawę z dnia 8 marca 1990 r. o samorządzie gminnym,
- ustawę z dnia 12 marca 2004 r. o pomocy społecznej,
- ustawę z dnia 27 sierpnia 2009 r. o finansach publicznych.

Ponadto Ośrodek realizuje szereg innych działań w oparciu m.in. o:

- ustawę z dnia 28 listopada 2003 r. o świadczeniach rodzinnych,
- ustawę z dnia 7 września 2007 r. o pomocy osobom uprawnionym do alimentów,
- ustawę z dnia 9 czerwca 2011 r. o wspieraniu rodziny i pieczy zastępczej,
- ustawę z dnia 29 lipca 2005 r. o przeciwdziałaniu przemocy w rodzinie,
- ustawę z dnia 11 lutego 2016 r. o pomocy państwa w wychowywaniu dzieci,
- uchwałę nr 140 Rady Ministrów z dnia 15 października 2018 r. w sprawie ustanowienia wieloletniego rządowego programu „Posiłek w szkole i w domu na lata 2019-2023”,
- ustawę z dnia 21 czerwca 2001 r. o dodatkach mieszkaniowych,
- ustawę z dnia 10 kwietnia 1997 r. Prawo energetyczne,
- ustawę z dnia 26 października 1982 r. o wychowaniu w trzeźwości i przeciwdziałaniu alkoholizmowi,
- ustawę z dnia 29 lipca 2005 r. o przeciwdziałaniu narkomanii,
- ustawę z dnia 27 sierpnia 2004 r. o świadczeniach opieki zdrowotnej finansowanych ze środków publicznych,
- ustawę z dnia 24 kwietnia 2003 r. o działalności pożytku publicznego i o wolontariacie,
- ustawę z dnia 4 kwietnia 2014 r. o ustaleniu i wypłacie zasiłków dla opiekuna,
- ustawę z dnia 7 września 1991 r. o systemie oświaty,
- ustawę z dnia 4 listopada 2016 r. o wsparciu kobiet w ciąży i rodzin „Za życiem”,
- Rozporządzenie Rady Ministrów z dnia 30 maja 2018 r. w sprawie szczegółowych warunków realizacji rządowego programu „Dobry Start”.

Zadania realizowane przez pozostałe wymienione wyżej podmioty działające w sferze pomocy społecznej, zostały scharakteryzowane w dalszej części dokumentu.

## II. EWALUACJA STRATEGII ROZWIĄZYWANIA PROBLEMÓW SPOŁECZNYCH GMINY GRYFINO NA LATA 2009–2020

Ewaluacji poprzednio obowiązującej Strategii służy poniższa tabela. Uwzględnia ona strukturę zaproponowanych w dokumencie obszarów priorytetowych i celów operacyjnych. Przy każdym celu zapisano przykładowe działania, jakie podjęto w gminie Gryfino dla ich osiągnięcia. Należy pamiętać, że nie wymieniono wszystkich podejmowanych działań, aby nie powielać informacji zawartych w sprawozdaniach z działalności Ośrodka Pomocy Społecznej czy innych jednostek gminnych. Podstawę do opracowania tabeli ewaluacyjnej stanowiły w szczególności coroczne sprawozdania z działalności Ośrodka Pomocy Społecznej w Gryfinie, Gminnego Zespołu Interdyscyplinarnego ds. Przeciwdziałania Przemocy w Rodzinie oraz dane dostarczone przez inne jednostki, jak Dzienny Dom Senior+ w Gryfinie, Środowiskowy Dom Samopomocy w Gryfinie, Gryfiński Dom Kultury, itp.

Wszystkie cele operacyjne zostały ułożone w taki sposób, aby odpowiadały trzem celom strategicznym:

- 1) Integracja społeczna osób i środowisk oraz powszechny dostęp do uczestnictwa w życiu społecznym i zawodowym;
- 2) Lokalna aktywność społeczna i obywatelska;
- 3) Sprawna i efektywna infrastruktura polityki społecznej.

<b>OBSZAR PRIORYTETOWY A: INTEGRACJA ŚRODOWISKOWA OSÓB NIEPEŁNOSPRAWNYCH</b>	
1.1. Likwidacja barier ograniczających niepełnosprawnym uczestnictwo w życiu społecznym	<p>W 2020 r. osoby z umiarkowanym lub znacznym stopniem niepełnosprawności mogły korzystać z usług asystentów, którzy pomagali w zakupach czy załatwianiu spraw urzędowych. Ze wsparcia w ramach programu "Asystent osobisty osoby niepełnosprawnej" skorzystały wówczas 3 osoby niepełnosprawne - 1 z umiarkowanym stopniem niepełnosprawności i 2 ze znacznym. Była to pierwsza „edycja” programu w gminie Gryfino.</p> <p>W 2019 r. Gmina przystąpiła do programu „Usługi opiekuńcze dla osób niepełnosprawnych”. Zakończono także przygotowanie 2 mieszkań chronionych, uzyskanych z zasobów komunalnych Gminy, dla 6 osób niepełnosprawnych. Osoby te mają w nich zapewnione usługi bytowe oraz pomoc w wykonywaniu czynności niezbędnych w życiu codziennym i realizacji kontaktów społecznych, w celu utrzymania lub rozwijania samodzielności osób z niepełnosprawnościami.</p> <p>W 2017 r. Ośrodek Pomocy Społecznej (OPS) w Gryfinie realizował projekt dofinansowany ze środków UE „Mieszkanie treningowe - krok do</p>

samodzielności". W 1. poł. 2017 r. wykonano prace adaptacyjno-remontowe (w tym wyposażenie w niezbędne sprzęty) w lokalu komunalnym przy ul. Szczecińskiej, następnie zatrudniono opiekunów nocnych i trenera usamodzielnienia. Do mieszkania rekrutowano 4-osobowe grupy, które podczas miesięcznych pobyków nabywały umiejętności prowadzenia gospodarstwa domowego (m.in. poprzez trening umiejętności społecznych, trening samoobsługowy), a także uczestniczyły w warsztatach np. rękodzielniczych. Z każdym mieszkańcem prowadzono pracę socjalną metodą kontraktu socjalnego. Grupę docelową projektu mogły stanowić ponadto osoby lub rodziny zagrożone ubóstwem lub wykluczeniem społecznym, m.in. osoby niepełnosprawne intelektualnie, z zaburzeniami psychicznymi oraz bezdomne, rodzice samotnie wychowujący dzieci, znajdujący się w trudnej sytuacji. Od sierpnia 2017 r. do marca 2019 r. z pomocy skorzystało łącznie 30 osób, w tym 28 z niepełnosprawnościami. Osoby z niepełnosprawnościami przechodziły treningi usamodzielniające w 3 etapach – każdy trwający miesiąc.

W 2019 r. OPS, Środowiskowy Dom Samopomocy w Gryfinie i Dzienny Dom Senior + w Gryfinie realizowały program "Opieka wytchnieniowa". Usługę świadczone dla 8 osób, w tym 3 osób dorosłych (DDS+), 5 dzieci (ŚDS i OPS). W 2020 r. ze wsparcia OPS w ramach Programu skorzystały 2 dorosłe osoby niepełnosprawne.

W Gminie realizowano także Program „Usługi opiekuńcze dla osób niepełnosprawnych do 75 r.ż.” Jego cel to wsparcie społeczne w formie usług opiekuńczych dla osób niepełnosprawnych w wieku do 75 r.ż. z orzeczeniem o znacznym stopniu niepełnosprawności. W 2019 r. z programu skorzystało 15 osób, a w 2020 r. - 14.

W 2018 r. Gmina przystąpiła do Programu „Opieka 75+”, w ramach którego z usług opiekuńczych skorzystało 13 osób po 75. r.ż.. W 2019 r. objęto nim 34 osoby, zaś w 2020 r. - 39.

Gmina koncentruje się również na likwidacji barier architektonicznych, np. w budynku Urzędu Miasta i Gminy w Gryfinie (UMiG) przy ul. 1 Maja 16 dla osób z dysfunkcjami ruchu zainstalowano platformę, znajdującą się przy wejściu od strony parkingu

wewnętrznego, ułatwiający dostęp do pierwszej kondygnacji. Ponadto na parterze mieści się toaleta dla niepełnosprawnych. Na parkingu przed urzędem wyznaczono 2 miejsca parkingowe dla osób niepełnosprawnych. Do budynku i wszystkich jego pomieszczeń można wejść z psem asystującym bądź przewodnikiem. Przy załatwianiu spraw urzędowych interesanci mogą skorzystać z pomocy tłumacza języka migowego, natomiast wejście do filii Urzędu przy ul. Parkowej 3 posiada podjazd dla wózków inwalidzkich oraz zainstalowano tam domofon, dzięki któremu osoby z niepełnosprawnościami mogą kontaktować się z konkretnymi pracownikami merytorycznymi.

W wielu jednostkach Gminy Gryfino systematycznie prowadzone są działania mające na celu likwidację barier ograniczających niepełnosprawnym uczestnictwo w życiu społecznym. Przykładem jest wybudowanie windy w 2010 r. w budynku Szkoły Podstawowej Nr 3 im. Noblistów Polskich umożliwiającą osobom o specjalnych potrzebach dostęp do wszystkich kondygnacji, w tym do auli szkolnej, w której odbywają się wydarzenia organizowane dla uczniów oraz mieszkańców gminy. Dostosowano także toaletę do potrzeb osób niepełnosprawnych. W 2019 r. zbudowano podjazd dla osób niepełnosprawnych, przebudowano ciągi piesze i schody terenowe. Budynek Przedszkola Nr 4 z Oddziałami Integracyjnymi im. Pszczółki Mai w Gryfinie posiada windę zewnętrzną oraz łazienki dostosowane do potrzeb dzieci poruszających się na wózkach. Natomiast w 2015 r. w Szkole Podstawowej Nr 1 z Oddziałami Integracyjnymi im. Marii Dąbrowskiej w Gryfinie została zamontowana platforma dla osób niepełnosprawnych, łącząca piętro starej części szkoły z nowym budynkiem. W obiektach szkolnych wymieniało się posadzki podłogowe w celu usunięcia barier architektonicznych i poprawy bezpieczeństwa uczniów, dla przykładu w 2018 r. zrealizowano projekt „Szkoła bez barier – polegającym na wymianie posadzki podłogowej korytarza szkolnego na parterze budynku Zespołu Szkół Ogólnokształcących przy ul. Niepodległości 16 w Gryfinie”. Na terenie Żłobka Miejskiego w Gryfinie przy ul. Władysława Łokietka 10 wybudowano rampę ułatwiającą przemieszczanie się osobom z niepełnosprawnością ruchową. Jest to budynek parterowy, dostosowany do potrzeb osób niepełnosprawnych. Sam budynek powstał w 2016 r.,



w tym samym roku przebudowano komunalny lokal mieszkalny przy ul. Łużyckiej w Gryfinie oraz zbudowano podjazd dla osoby niepełnosprawnej.

Zgodnie z uchwałami Rady Miejskiej w Gryfinie, rodzice dzieci z orzeczonym stopniem niepełnosprawności mogą zostać zwolnieni z ponoszenia opłat w żłobku, przedszkolach a także szkołach podstawowych z oddziałami przedszkolnymi prowadzonymi przez Gminę Gryfino. Pozwala to na integrację dziecka niepełnosprawnego w grupie, a rodzicom ułatwia podjęcie zatrudnienia.

W kilku placówkach edukacyjnych funkcjonują oddziały integracyjne: 13 w Szkole Podstawowej Nr 1 z Oddziałami Integracyjnymi im. Marii Dąbrowskiej w Gryfinie, 1 w Szkole Podstawowej Nr 3 im. Noblistów Polskich w Gryfinie, 5 w Przedszkolu Nr 4 z Oddziałami Integracyjnymi im. Pszczółki Mai w Gryfinie oraz 3 w Niepublicznym Integracyjnym Przedszkolu Iskierka w Gryfinie.

W 2018 r. wybudowano pochylnię dla osób niepełnosprawnych w Parku Miejskim w Gryfinie przy przejeździe kolejowym a podczas przebudowy dróg powiatowych nr 1492Z ul. Sprzymierzonych i nr 1471Z ul. 1 Maja w Gryfinie, dokonano modernizacji ogólnodostępnej infrastruktury węzła przesiadkowego (dworzec autobusowy, parkingi P&R i B&R, drogi oraz pozostałe ciągi komunikacyjne). W efekcie dostosowano ww. infrastrukturę do potrzeb osób ze szczególnymi potrzebami.

Centrum Wodne Laguna (CW Laguna) jest w pełni przystosowane do obsługi osób niepełnosprawnych a oprócz tego w ciągu roku z usług obiektu, w promocyjnej cenie dla osób niepełnosprawnych, korzystano ponad 7 tys. razy.

Dzienny Dom „Senior +” w Gryfinie (DD Senior+) znajduje się w części kompleksu CW Laguna. Obiekt posiada podjazd dla osób niepełnosprawnych, schodołaz i wyposażony jest w 2 łazienki, w tym jedną dla osób niepełnosprawnych.

W 2012 r. w ramach „Programu Wieloletniego Kultura+” przeprowadzono przebudowę Biblioteki Publicznej w Gryfinie. W zaadaptowanych pomieszczeniach powstała toaleta dla osób niepełnosprawnych. Zakupiony został schodołaz kroczący do transportu osoby niepełnosprawnej z wózkiem inwalidzkim. Przed wejściem zainstalowany został dzwonek przyzywający pracowników Biblioteki.

W 2013 r. w ramach tego Programu uzyskano środki na modernizację wyposażenia czytelnicy i wypożyczalni. Efektem tych działań - oprócz zwiększenia powierzchni regałów na księgozbiór - była optymalizacja układu regałów: zwiększona została odległość między regałami, dzięki czemu możliwe jest korzystanie z tych części czytelnicy przez osoby niepełnosprawne ruchowo. Do Czytelnicy dla Dorosłych zakupiono sprzęt komputerowy dla niedowidzących i niewidomych. Dwa stanowiska komputerowe wyposażone są w: powiększalnik stacjonarny, lupę cyfrową (powiększalnik mobilny), monitor i klawiaturę oraz drukarkę brajlowską. Biblioteka - z myślą o osobach niewidomych i niedowidzących - zakupuje audiobooki oraz książki z dużą czcionką. W Oddziale Dziecięcym dostępne są książki pisane brajlem, słuchowiska i audiobooki dla dzieci i młodzieży. Pozyskano książkę dla osób niesłyszących pt. „Bajka o języku”, w której tekst został uzupełniony wersją w języku migowym. Biblioteka udostępnia w katalogu elektronicznym ebooki w ramach projektu „Wolne Lektury”. W latach 2009-2020 Biblioteka kupiła 244 książki z dużą czcionką oraz 1595 audiobooków.

W 2018 r. Gmina Gryfino zakupiła 2 nowe busy (9-miejscowe), służące głównie do przewozu osób z niepełnosprawnościami, uczestników DD „Senior+”, ŚDS oraz dzieci i młodzieży szkolnej. W 2020 r. Gmina uzyskała dofinansowanie z PFRON-u na zakup autobusu na potrzeby ŚDS. Pojazdy te są dostosowane do potrzeb osób niepełnosprawnych, w tym poruszających się na wózkach inwalidzkich. Jednostką odpowiedzialną za realizację przewozów jest Centrum Usług Wspólnych w Gryfinie (CUW). Obecnie Gmina dysponuje trzema 9-miejscowymi busami oraz jednym autobusem.

Biuletyn Informacji Publicznej (BIP) Urzędu Miasta i Gminy w Gryfinie jest przystosowany dla osób z niepełnosprawnościami. W serwisie internetowym [www.bip.gryfino.pl](http://www.bip.gryfino.pl) można korzystać ze standardowych skrótów klawiaturowych odpowiednich dla używanej przeglądarki. Użytkownicy korzystający wyłącznie z klawiatury mogą swobodnie poruszać się po serwisie za pomocą klawisza „Tab”. W serwisie włączony jest tzw. fokus, czyli domyślne oznaczenie aktywnego linka czy pola formularza. Fokus przemieszcza się po wszystkich widocznych elementach aktywnych strony w logicznej kolejności. Linki - także te prowadzące do serwisów zewnętrznych - otwierają się w tym samym

	<p>oknie. Zastosowano odpowiedni kontrast tekstu do tła, dzięki czemu opublikowane materiały są czytelne także dla osób słabiej widzących. Serwis jest wyposażony w mechanizmy ułatwiające przeglądanie treści przez osoby niedowidzące, nie korzystające z technologii asystujących: zmiana wielkości czcionki oraz zmiana kontrastu. Obrady Rady Miejskiej są transmitowane i utrwalane za pomocą urządzeń rejestrujących obraz i dźwięk, a zapis filmowy uzupełniany jest o napisy.</p> <p>Wszelkie inwestycje realizowane przez Gminę Gryfino uwzględniają obecnie obowiązujące przepisy prawa w zakresie dostępności i przystosowania obiektów bądź przestrzeni do potrzeb osób z niepełnosprawnościami.</p>
<p>1.2. Promocja aktywności osób niepełnosprawnych w zorganizowanych formach aktywności na terenie Gryfina</p>	<p>W latach 2009-2019 Gryfiński Dom Kultury (GDK) współpracował z Domem Pomocy Społecznej w Nowym Czarnowie w zakresie współorganizacji Przeglądu Twórczości Mieszkańców Domów Pomocy Społecznej z województwa zachodniopomorskiego, który odbywał się corocznie w październiku w GDK. Każdorazowo brało w nim udział kilkuset niepełnosprawnych artystów. Od wielu lat GDK zaprasza organizacje działające na terenie gminy Gryfino na rzecz osób niepełnosprawnych do udziału w lokalnych wydarzeniach (m.in. Jarmark Wielkanocny, Dni Gryfina). Umożliwia im organizowanie stoisk prezentujących przejawy działalności artystycznej. Od 2017 r. w jego strukturach dział teatr utworzony w ramach warsztatów arteterapeutycznych. Zespół aktorski tworzyły osoby z orzeczeniami o niepełnosprawności z okolicznych miejscowości. Działalność artystyczna stanowiła podstawę pracy z tą grupą, a wartości terapeutyczne oraz rozwijanie kompetencji życiowych to dodatkowy efekt spotkań i prób teatralnych. Przynależność do środowiska twórców i akceptacja społeczna pozwala uczestnikom zajęć teatralnych na integrację ze społeczeństwem i mobilizuje do działania. W latach 2009-2020 GDK współpracował z wieloma lokalnymi instytucjami i stowarzyszeniami, których działalność koncentruje się na osobach niepełnosprawnych, seniorach i dzieciach, w zakresie współorganizacji wydarzeń np. z Zespołem Szkół Specjalnych w Nowym Czarnowie, Domem Pomocy Społecznej w Nowym Czarnowie, OPS w Gryfinie, Przedszkolem z Oddziałami Integracyjnymi im. Pszczółki Mai w Gryfinie, Stowarzyszeniem Amazonek „Ewa” w Gryfinie, kołem Polskiego</p>

	<p>Stowarzyszenia na Rzecz Osób z Niepełnosprawnością Intelektualną, ŚDS w Gryfinie, DD „Senior+” w Gryfinie, Gryfińskim Uniwersytetem Trzeciego Wieku (GUTW), Szkołą Muzyczną I stopnia w Gryfinie, Biblioteką Publiczną w Gryfinie). Placówka świadczyła obsługę techniczną oraz bezpłatnie użyczała sali widowiskowej na potrzeby różnych wydarzeń, w tym charytatywnych dedykowanych osobom potrzebującym z terenu gminy.</p> <p>Kolejną jednostką Gminy, z której oferty skorzystały do 2020 r. 64 osoby, w tym 41 z orzeczeniami o niepełnosprawności jest Dzienny Dom „Senior+”. Jednym z priorytetów jego jest aktywizowanie osób starszych oraz kompensowanie skutków samotności, niesamodzielności i niepełnosprawności. Poprzez szereg działań, jak usługi opiekuńcze, terapia zajęciowa, organizowanie programów działań wspierających osoby starsze, kinezyterapia, wydarzenia kulturalne, posiłki, zaspokojenie potrzeb towarzyskich i rekreacyjnych, Dzienny Dom rozbudza u osób starszych i niepełnosprawnych potrzebę aktywności a tym samym poprawia ich jakości życia. Dom zapewnia udział i aktywność społeczno-kulturalną uczestników w spotkaniach organizowanych na terenie miasta, w tym: wystawach, festynach, kiermaszach. W latach 2015-2020 osoby niepełnosprawne oraz seniorzy uczestniczyli w Przeglądzie Twórczości Osób Niepełnosprawnych w GDK, Przeglądzie Dziennych Domów Senior+, senioriadach, akcjach charytatywnych i konferencjach organizowanych także przez Zachodniopomorski Urząd Wojewódzki. Placówka współpracowała m.in. z Ośrodkiem Pomocy Społecznej, gminnymi przedszkolami, szkołami, żłobkiem, świetlicami wiejskimi, Biblioteką Publiczną w Gryfinie, Centrum Informacji Turystycznej w Gryfinie, Centrum Usług Wspólnych w Gryfinie oraz Centrum Aktywności Lokalnej w Gryfinie.</p> <p>Biblioteka Publiczna w Gryfinie także włączała się w działania aktywizujące osoby niepełnosprawne. W 2013 r. przeprowadzono zajęcia nt. „Czarnej Książki Kolorów” dla uczniów Szkoły Podstawowej Nr 1 z Oddziałami Integracyjnymi im. Marii Dąbrowskiej w Gryfinie oraz członków Koła Polskiego Związku Niewidomych w Gryfinie. Oddział dla Dzieci i Młodzieży Biblioteki Publicznej współpracował z Przedszkolem Nr 4 z Oddziałami Integracyjnymi im. Pszczółki Mai w Gryfinie oraz Szkołą Podstawową Nr 1 z Oddziałami Integracyjnymi im. Marii Dąbrowskiej w Gryfinie, do</p>
--	--

	<p>których uczęszczają uczniowie o specjalnych potrzebach edukacyjnych. Dzieci z tych placówek uczestniczyły w spotkaniach autorskich, warsztatach i pogadankach. W latach od 2009 r. do 2019 r. przeprowadzono 44 zajęcia biblioterapeutyczne nt. osób niepełnosprawnych, które dotyczyły m.in. zrozumienia ich funkcjonowania wśród rówieśników, akceptacji, tolerancji i odrzucenia. Zajęcia odbywały się zarówno w bibliotece, jak i w szkołach, przedszkolach i świetlicach wiejskich (Daleszewo, Dołgie, Nowe Czarnowo). W zajęciach uczestniczyło 528 osób (także z klas integracyjnych i klas specjalnych). Zajęcia biblioterapeutyczne prowadzone były także w ŚDS, DD „Senior+” w Gryfinie oraz Domu Pomocy Społecznej w Dębcach. Biblioteka organizowała dla osób z tych placówek np. warsztaty z techniki decoupage, wystawy i wernisaże prezentujące prace osób z różnymi dysfunkcjami, np. wystawa prac malującego ustami Walerego Siejtbałowa, wernisaż prac niesłyszącego studenta Akademii Sztuki w Szczecinie pt. „Doświadczenie świata”.</p> <p>Na rzecz osób niepełnosprawnych działały także inne jednostki Gminy Gryfino np. Przedszkole Nr 1 im. Krasnala Hałabały w Gryfinie, które systematycznie współpracowało m.in. z Warsztatami Terapii Zajęciowej i Zespołem Szkół Specjalnych w Nowym Czarnowie. Przedszkole Nr 4 z Oddziałami Integracyjnymi im. Pszczółki Mai organizowało m.in. Marsz Przyjaźni oraz akcje charytatywne na rzecz dzieci z niepełnosprawnościami i chorobami (kiermasze ciast, pchli targ). Przedszkolaki aktywnie uczestniczyły m.in. w Przeglądzie Twórczości Osób Niepełnosprawnych i Przyjaciół oraz Międzynarodowym Dniu Osób Niepełnosprawnych. Oba przedszkola regularnie organizują wspólne zajęcia.</p> <p>Ośrodek Sportu i Rekreacji w Gryfinie (OSiR) w latach obejmujących ewaluację organizował cykliczne imprezy sportowe jak: „Masowe biegi przełajowe”, w których każdorazowo brały udział również osoby niepełnosprawne (ok. 20-30 osób). Ponadto tradycyjnie osoby niepełnosprawne uczestniczyły w biegach noworocznych (10-15 osób), organizowanych 1 stycznia.</p> <p>Ważnym elementem pracy w Środowiskowego Domu Samopomocy jest integracja tych osób ze społecznością lokalną poprzez ich społeczną aktywizację. ŚDS w Gryfinie aktywnie udziela się w lokalnych</p>
--	---

	<p>wydarzeniach. Podczas Jarmarku Wielkanocnego i Dożynek Archidiecezjalnych uczestnicy ŚDS prezentowali wykonane w ramach terapii zajęciowej prace rękodzielnicze. Uczestnicy ŚDS pod opieką terapeutów corocznie brali udział w Powiatowej Prezentacji Życia Twórczego Osób Niepełnosprawnych i Przyjaciół organizowanej przez DPS w Nowym Czarnowie. W 2018 r. ŚDS organizował Konkurs Ekologiczny dla Osób Niepełnosprawnych i Przyjaciół „Na ratunek Ziemi. Ziemia nasza planeta”, w którym udział wzięły placówki działające na rzecz osób niepełnosprawnych i uczniowie Szkoły Podstawowej Nr 3 im. Noblistów Polskich w Gryfinie. Organizowano bale karnawałowe, zabawy andrzejkowe dla zaprzyjaźnionych placówek, warsztaty tematyczne, w których uczestniczyła młodzież, dzieci i seniorzy z terenu gminy Gryfino.</p> <p>Szkoła Podstawowa Nr 1 z Oddziałami Integracyjnymi im. Marii Dąbrowskiej w Gryfinie organizowała festyn integracyjny „Wiosna malowana muzyką”, w którym uczestniczyli przedstawiciele organizacji społecznych z terenu gminy Gryfino działających na rzecz osób niepełnosprawnych. Każdego roku niepełnosprawni uczniowie Szkoły Podstawowej Nr 1 z Oddziałami Integracyjnymi im. Marii Dąbrowskiej w Gryfinie brali udział w „Przeglądach twórczości artystycznej osób niepełnosprawnych”. Dużym zainteresowaniem uczniów i ich rodzin cieszyły się organizowane corocznie na terenie szkoły imprezy, np. „Święto piezzonego ziemniaka”, „Dzień Autyzmu”, „Dzień Dzieci z Zespołem Downa”, turnieje integracyjne „Rusz głową, rusz nogą”.</p>
<p>2.1. Współpraca samorządu z organizacjami pozarządowymi w realizacji programów wspierających osoby niepełnosprawne</p>	<p>Gmina w sposób ciągły wspiera (w szczególności finansowo) organizacje pozarządowe. W latach 2015-2019 na działania skierowane stricte do osób niepełnosprawnych wydano łącznie 141 250 zł. Dofinansowane projekty obejmowały m.in. organizację zajęć rozwijających i podtrzymujących umiejętności samodzielnego funkcjonowania dla osób z niepełnosprawnościami intelektualnymi i ruchowymi, działania na rzecz osób niewidomych i niedowidzących, wsparcie dla rodzin osób z niepełnosprawnościami, prowadzenie zajęć terapeutycznych (w szczególności</p>

	<p>metodą Hallwick), utworzenie miejsca rekreacyjno-relaksacyjnego dla osób niepełnosprawnych<sup>1</sup>. Gryfiński Dom Kultury, Biblioteka Publiczna w Gryfinie czy DD „Senior+” współpracują ze Stowarzyszeniem Amazonek „Ewa” w Gryfinie, Gryfińskim Kołem Polskiego Stowarzyszenia na Rzecz Osób z Niepełnosprawnością Intelktualną, Stowarzyszeniem na Rzecz Osób Niepełnosprawnych "Most" Koło Nr 1 w Gryfinie, Gryfińskim Uniwersytetem Trzeciego Wieku Progressum Szczecin, Stowarzyszeniem Centrum Inicjatyw Edukacyjno-Społecznych, Klubem Gryfińskich Mam, Gryfińskim Kołem Polskiego Związku Niewidomych a także z lokalnym przedsiębiorcami przy organizacji różnego typu wydarzeń kierowanych do osób niepełnosprawnych. Placówki aktywnie włączały się też w organizację wydarzeń charytatywnych dedykowanych osobom potrzebującym z terenu gminy. W administrowanych przez Gryfiński Dom Kultury świetlicach wiejskich tj. w Gardnie, Drzeninie, Sobiemyślu i Starych Brynkach zlokalizowane są świetlice socjoterapeutyczne prowadzone przez Towarzystwo Przyjaciół Dzieci.</p> <p>DD „Senior+” w Gryfinie - udostępnia pomieszczenia Stowarzyszeniu „Most”. W wyniku współpracy ze Stowarzyszeniem Klub Gryfińskich Mam w 2019 r. zostały zakupione dla uczestników „Senior+” kijki do nordic walking, natomiast dzięki realizacji zadania „Razem Raźniej” ze Stowarzyszeniem Centrum Inicjatyw Edukacyjno-Społecznych ze Szczecina w ramach Rządowego Programu „ASOS” na lata 2014-2020 - zrealizowano warsztaty tematyczne „Aktywny Senior”, Dzień Seniora i wyjazd do instytucji kultury.</p> <p>Polskie Stowarzyszenie na Rzecz Osób z Niepełnosprawnością Intelktualną Koło w Gryfinie we współpracy z Ośrodkiem Sportu i Rekreacji w Gryfinie co roku organizowało Integracyjny Festyn Sportowy dla Osób Niepełnosprawnych. W wydarzeniu uczestniczyły wszystkie organizacje wspierające osoby niepełnosprawne z terenu gminy Gryfino, powiatu i województwa. Impreza odbywa się w obiektach sportowych OSiR w Gryfinie oraz na basenie CW LAGUNA. W latach 2016–2020 we wszystkich</p>
--	--

<sup>1</sup> Opracowanie własne na podstawie *Sprawozdań z realizacji „Rocznych Programów współpracy Gminy Gryfino z organizacjami pozarządowymi oraz innymi podmiotami prowadzącymi działalność pożytku publicznego”* za lata 2015-2019, [https://bip.gryfino.pl/chapter\\_61937.asp](https://bip.gryfino.pl/chapter_61937.asp) [dostęp: 24.11.2020 r.].

<p>3.1. Stwarzanie warunków do uczestnictwa niepełnosprawnych w grupach wsparcia</p>	<p>wydarzeniach udział wzięły 1343 osoby.</p> <p>Grupy wsparcia (niesformalizowane) tworzą się wśród uczestników mieszkań treningowych, w przyszłości także w ramach mieszkań chronionych. Podobną rolę pełnią różnego rodzaju stowarzyszenia - grupę wsparcia stanowią dla siebie np. kobiety zrzeszone w ramach Stowarzyszenia Amazonek „Ewa” w Gryfinie, czy osoby skupione w Stowarzyszeniu Na Rzecz Osób Niepełnosprawnych "Most" Koło Nr 1 w Gryfinie, Polskim Stowarzyszeniu Na Rzecz Osób z Upośledzeniem Umysłowym, Polskim Związku Niewidomych Koło w Gryfinie. Osoby z niepełnosprawnościami mogą dzięki tym organizacjom korzystać z różnego rodzaju wsparcia i poradnictwa. Pewnego rodzaju grupą wsparcia jest również działający przy Gryfińskim Domu Kultury teatr, który tworzą osoby niepełnosprawne. Jego działalność scharakteryzowano w pkt. 1.2. Obszar Priorytetowy A. Gmina Gryfino poprzez CUW udostępnia Stowarzyszeniu Amazonek „Ewa” pomieszczenia Klubu Nauczyciela na jego działalność statutową. Centrum Usług Wspólnych w Gryfinie ułatwia dostęp do jednostek (ŚDS, DD Senior+), organizując transport do i z placówek wszystkim osobom, które zgłoszą taką potrzebę.</p>
<p>3.2. Utworzenie dziennego ośrodka wsparcia dla osób niepełnosprawnych z dostępem do terapii i rehabilitacji</p>	<p>W 2017 r. utworzono Środowiskowy Dom Samopomocy w Gryfinie (ŚDS), którego misją jest świadczenie dziennych usług w zakresie wsparcia terapeutycznego, edukacyjnego, opieki i podstawowych usług bytowych dla osób z zaburzeniami psychicznymi i niepełnosprawnych intelektualnie, podtrzymywanie i rozwijanie umiejętności niezbędnych do samodzielnego życia oraz przeciwdziałanie marginalizacji i wykluczeniu społecznemu tej grupy społecznej. ŚDS świadczy usługi w ramach indywidualnych lub zespołowych treningów samoobsługi i treningów umiejętności społecznych, polegających na nauce, rozwijaniu lub podtrzymywaniu umiejętności w zakresie czynności dnia codziennego i funkcjonowania w życiu społecznym. Wszystkie działania dostosowane są do potrzeb, możliwości i potencjału uczestników. Każdy z nich posiada opracowany indywidualny program wspierająco-aktywizujący, oparty o diagnozę potrzeb i możliwości, co warunkuje udział osoby w danym rodzaju i formie</p>



zajęć. W czasie 3-letniej działalności z usług ŚDS w Gryfinie skorzystało 45 osób. Na dzień 31.12.2020 r. aktywnie korzystało ze wsparcia w ośrodku 26 osób. Dom działa 5 dni w tygodniu po 8 godzin dziennie (7.30-15.30), w tym co najmniej przez 6 godzin prowadzone są zajęcia z uczestnikami według obowiązującego harmonogramu pracy. Zajęcia odbywają się głównie poprzez terapie zajęciowe w pracowniach: rzemiosł różnych (m.in. plastyka, rękodzieło, zajęcia techniczno-stolarskie), gospodarstwa domowego z elementami treningu kulinarnego, multimedialno-turystycznej (m.in. obsługa komputera i urządzeń biurowych, fotografia, film, zajęcia turystyczne) oraz poprzez terapię ruchem – fizjoterapię, zajęcia z psychologiem i pedagogiem. ŚDS w Gryfinie świadczy usługi społeczne w formie: terapii zajęciowej, terapii ruchem, treningów funkcjonowania w życiu codziennym, treningów umiejętności interpersonalnych i rozwiązywania problemów, treningów umiejętności spędzania czasu wolnego, wsparcia psychologicznego, zajęć edukacyjnych, opieki, wsparcia w załatwianiu spraw urzędowych, konsultacjach lekarskich, aktywizacji zawodowej, współpracy z rodzinami i opiekunami, organizacji imprez, spotkań i wyjazdów integracyjnych.

W 2015 r. powstał Dzienny Dom „Senior-Wigor” (DD S-W) – nowa jednostka organizacyjna Gminy Gryfino. Na jej utworzenie Gmina pozyskała z Wieloletniego Programu „Senior-Wigor” na lata 2015-2020 dotację w wysokości 250 000 zł. Dzienny Dom to ośrodek wsparcia dziennego zlokalizowany w Gryfinie, przy ul. Wodnika 1. Działa przez cały rok w dni robocze w godz. 7.30-15.30. Dzienny Dom realizuje zadania wynikające z Programu Wieloletniego „Senior+”. Ma na celu aktywizację społeczną osób nieaktywnych zawodowo po 60. r.ż., które wymagają częściowej opieki i pomocy, poprzez: usługi opiekuńcze i rehabilitacyjne, terapię zajęciową, zapewnienie posiłku, poradnictwo specjalistyczne, zaspokojenie potrzeb towarzyskich, rekreacyjnych i kulturalnych. Zapewnienie wsparcia uczestnikom, kompensowanie skutków samotności, niesamodzielności i niepełnosprawności, a także propagowanie modelu godnego życia w wieku senioralnym realizowane jest przez: przeciwdziałanie izolacji i marginalizacji osób starszych, ograniczanie skutków niepełnosprawności fizycznej, opiekę i pomoc w rozwiązywaniu problemów utrudniających funkcjonowanie w społeczeństwie, aktywizowanie osób

	<p>starszych do dalszego podejmowania wysiłku w codziennym życiu i koordynowanie tych przejawów aktywności w zależności od kondycji psychologiczno-fizycznej, organizowanie programów działań poświęconych rozwojowi seniorów i popularyzację interesujących ich zagadnień, tworzenie warunków sprzyjających samorealizacji, wykorzystaniu tkwiących w uczestnikach potencjałów wiedzy i umiejętności wpływających korzystnie na wzrost poczucia własnej wartości oraz utrzymywanie i rozwijanie sprawności psychofizycznej. Dom działa na obszarze administracyjnym Gminy Gryfino. W 2018 r. Dzienny Dom „Senior -Wigor” w Gryfinie zmienił nazwę na Dzienny Dom „Senior+” w Gryfinie (DD Senior+). W ofercie, oprócz usług opiekuńczych, znajdują się usługi psychologa, fizjoterapeuty, pedagoga, pielęgniarki lub opiekuna medycznego. Wśród zajęć znajdują się: biblioterapia, ćwiczenia pamięci, zajęcia manualne, warsztaty, język niemiecki, kulinoterapia, a także inne formy terapii. Od początku działalności Ośrodka ze wsparcia skorzystały 64 osoby, z czego 41 to osoby z orzeczeniem o niepełnosprawności. Średnio korzysta z niego 19 osób przy 22 miejscach.</p>
<b>OBSZAR PRIORYTETOWY B: PROFILAKTYKA ZDROWOTNA</b>	
<p>1.3. Zwiększenie aktywności fizycznej społeczności lokalnej</p>	<p>W trakcie obowiązywania Strategii gmina regularnie przeznaczała środki na realizację zadań publicznych, w tym służących promocji aktywności fizycznej. W latach 2015-2019 przeznaczono na realizację zadań publicznych ok. 7 mln zł, w szczególności na organizację współzawodnictwa sportowego w różnych dziedzinach sportu w tym organizację cyklicznych imprez i wydarzeń sportowych, utrzymanie obiektów sportowych, finansowanie udziału mieszkańców gminy w zawodach o zasięgu ogólnopolskim<sup>2</sup>.</p> <p>Centrum Wodne „Laguna” współpracowało na bieżąco z klubami sportowymi przy organizacji zawodów pływackich na basenie sportowym, zapewniając promocję zwłaszcza wśród młodzieży szkolnej z terenu gminy.</p> <p>W 2019 r. na terenie gminy zorganizowano 351 wydarzeń sportowych, w których udział wzięło niemal</p>

<sup>2</sup> Opracowanie własne na podstawie *Sprawozdań z realizacji „Rocznych Programów współpracy Gminy Gryfino z organizacjami pozarządowymi oraz innymi podmiotami prowadzącymi działalność pożytku publicznego”* za lata 2015-2019, [https://bip.gryfino.pl/chapter\\_61937.asp](https://bip.gryfino.pl/chapter_61937.asp) [dostęp: 24.11.2020 r.].

	23 tys. osób. W stosunku do 2018 r. liczba uczestników wzrosła o ok. 15% <sup>3</sup> . Uczniowie szkół podstawowych oraz dzieci z gminnych przedszkoli rokrocznie uczestniczą w cyklicznych zawodach sportowych organizowanych w ramach spartakiad.
1.4. Promocja zdrowia psychicznego i organizacji psychiatrii środowiskowej	<p>W ramach działań prowadzonych przez ŚDS w Gryfinie, Gmina zapewnia wsparcie osobom z zaburzeniami psychicznymi, w tym przewlekłe psychicznie chorym oraz niepełnosprawnym intelektualnie w stopniu głębokim, znacznym i umiarkowanym, osobom z lekką niepełnosprawnością intelektualną i innymi zaburzeniami, zwłaszcza neurologicznymi, a także osobom wykazującym inne przewlekłe zaburzenia czynności psychicznych. ŚDS w Gryfinie współpracuje z Poradnią Zdrowia Psychicznego w Gryfinie, lekarzem psychiatrą oraz lekarzami rodzinnymi. Utrzymywany jest stały kontakt z uczestnikami podczas ich pobytów w szpitalu. Pracownicy ŚDS na bieżąco udzielają informacji o prawach przysługujących osobom z zaburzeniami psychicznymi oraz zapewniają pomoc w załatwianiu spraw urzędowych. Ich działania zmierzają również do podniesienia wiedzy nt. zdrowia psychicznego oraz jego dysfunkcji w postaci zaburzeń psychicznych poprzez organizowanie spotkań z rodzinami i opiekunami, „dni otwartych”, paneli dyskusyjnych, obchodów Światowego Dnia Zdrowia Psychicznego, promowanie działalności ośrodka wsparcia dla osób z zaburzeniami psychicznymi. ŚDS współpracuje z innymi instytucjami wspierającymi osoby niepełnosprawne, m.in. domami pomocy społecznej, DD „Senior+” w Gryfinie, środowiskowymi domami samopomocy, warsztatami terapii zajęciowej, organizacjami pozarządowymi, w celu zmniejszenia poziomu wykluczenia społecznego, zapewnienia integracji i kontaktu społecznego, promowania zdrowego stylu życia oraz rozwoju osobowościowego. W działania te włączane są rodziny osób z niepełnosprawnościami oraz chorobą psychiczną. Od 2012 r. asystenci rodzin w rodzinach ze zdiagnozowaną bezradnością opiekuńczo-wychowawczą, której towarzyszą deficyty intelektualne i/lub choroby psychiczne, monitorują sytuację zdrowotną członków rodzin, w razie potrzeby motywują do współpracy ze</p>

<sup>3</sup> Raport o stanie Gminy Gryfino za rok 2019, s. 31.

	<p>specjalistami: psychiatrą, psychologiem i terapeutą rodzinnym. Działania te mają na celu przywrócenie lub uregulowanie zdrowia psychicznego w rodzinach, uregulowanie pozytywnych relacji pomiędzy członkami rodzin. Działania wspierająco-doradcze podejmują także pracownicy socjalni w ramach prowadzonej pracy socjalnej dla osób i rodzin z podejrzeniem lub zdiagnozowaną chorobą psychiczną.</p>
<p>2.2. Społeczna edukacja zdrowotna, wspieranie lokalnych inicjatyw prozdrowotnych</p>	<p>Wspieranie inicjatyw odbywa się przede wszystkim w formie przekazywania dotacji na zadania publiczne realizowane przez organizacje pozarządowe. W latach 2015-2019 przeznaczono na ten cel 58 600 zł, dofinansowując m.in. zadania z zakresu wspierania kobiet po zabiegach onkologicznych piersi, profilaktyki zdrowotnej (np. cukrzycy, nowotworów), szkolenia z zakresu pierwszej pomocy<sup>4</sup>. Gmina - w ramach działalności OPS w Gryfinie - regularnie dofinansowuje również działania skierowane do osób niepełnosprawnych. Od 2017 r. do października 2020 r. tego rodzaju wsparcie otrzymało prawie 60 osób na kwotę niemal 340 tys. zł. Środki przeznaczono m.in. na: prowadzenie rehabilitacji, turnusy rehabilitacyjne, dofinansowanie do cyber oka i wózka inwalidzkiego, ubezpieczenie sensorów mowy, wyposażenia mieszkań do potrzeb osób niepełnosprawnych, dofinansowanie do zakupu pionizatora oraz podnośników - sufitowego i samochodowego. Także asystenci rodzin w rodzinach ze zdiagnozowaną bezradnością opiekuńczo-wychowawczą prowadzą w środowiskach elementy edukacji higienicznego trybu życia oraz zachowań prozdrowotnych. Jednostki Gminy prowadzą społeczną edukację zdrowotną, w tym Filia Naukowa Biblioteki Publicznej w Gryfinie w 2014 roku zorganizowała warsztaty metodyczne pt.: „Dysleksja - charakterystyczne objawy. Diagnoza i terapia”. W warsztatach wzięli udział nauczyciele, studenci i rodzice natomiast uczniowie Szkoły Podstawowej Nr 1 z Oddziałami Integracyjnymi im. Marii Dąbrowskiej w Gryfinie brali udział w licznych programach prozdrowotnych np. Ogólnopolskim Programie Profilaktyki Czerniaka, Programie Przeciwdziałania Przyjmowaniu Substancji Uzależniających przez</p>

<sup>4</sup> Opracowanie własne na podstawie *Sprawozdań z realizacji „Rocznych Programów współpracy Gminy Gryfino z organizacjami pozarządowymi oraz innymi podmiotami prowadzącymi działalność pożytku publicznego”* za lata 2014-2019, [https://bip.gryfino.pl/chapter\\_61937.asp](https://bip.gryfino.pl/chapter_61937.asp) [dostęp: 24.11.2020 r.].

	Uczniów „Unplugged” czy programie, w ramach którego uczniowie otrzymywali świeże owoce i warzywa oraz mleko i produkty mleczne (kształtowanie pozytywnych nawyków żywieniowych).
3.3. Współpraca organizacyjna z zakładami opieki zdrowotnej wykonującymi zadania podstawowej opieki zdrowotnej	<p>Regularnie Gmina organizowała badania ortopedyczne dla 3-latków z gminnych przedszkoli. W 2014 r. Urząd Miasta i Gminy w Gryfinie wraz ze Stowarzyszeniem Amazonek oraz NZOZ Intermed Sp. z o.o. zorganizował wykład dot. znaczenia genetyki medycznej w leczeniu chorób nowotworowych. Natomiast w 2016 r. przy współpracy z przychodniami z terenu gminy i lokalnymi organizacjami pozarządowymi przeprowadzono akcję Gryfińska Koperta Życia. Część „koperty” to ankieta, w której podaje się informacje dotyczące stanu zdrowia danej osoby, chorób, na które cierpi, przyjmowanych leków czy skłonności do uczuleń. Zawarte są w niej także numery telefonów do najbliższej rodziny lub opiekunów. W 2019 r. Gmina realizowała pilotażowy projekt dotyczący szczepień ochronnych przeciwko grypie dla mieszkańców, którzy ukończyli 55 lat zaś od wielu lat organizowała we współpracy z Pracownią Mammografii Samodzielnego Publicznego Szpitala Klinicznego Nr 2 PUM w Szczecinie, a także innymi podmiotami, bezpłatne przesiewowe badania mammograficzne, pozwalające wykryć pierwsze zmiany nowotworowe.</p> <p>W ramach realizacji zadania Ośrodek Pomocy Społecznej zapewniał osobom uzależnionym i współuzależnionym możliwość skorzystania z terapii prowadzonej w Poradni Leczenia Uzależnienia i Współuzależnienia od Alkoholu funkcjonującej w Niepublicznym Zakładzie Opieki Zdrowotnej „INTERMED”. Terapia prowadzona jest w godzinach dostosowanych do potrzeb mieszkańców gminy przez 4 dni w tygodniu. Obejmuje ona: terapię indywidualną dla osób uzależnionych, grupową, terapię dla osób z syndromem Dorosłych Dzieci Alkoholików oraz dla osób współuzależnionych. Od 2019 roku w ramach współpracy Gminnej Komisji Rozwiązywania Problemów Alkoholowych w Poradni odbywały się badania biegłych sądowych w przedmiocie uzależnienia od alkoholu. W 2020 r. Poradnię doposażono w aparat telefoniczny oraz materiały edukacyjne tj. książki i filmy o uzależnieniach, które wykorzystuje się do pracy z pacjentami.</p> <p>Przedszkola prowadzone przez Gminę regularnie współpracują z różnymi podmiotami przy realizacji</p>

	<p>programów profilaktycznych i prozdrowotnych np. Przedszkole Nr 4 z Oddziałami Integracyjnymi im. Pszczółki Mai w Gryfinie realizowało: „Pierwsza Pomoc z Misiem”, „Akademia Zdrowego Przedszkolaka” czy „Układ Kostny” - warsztaty dla dzieci.</p>
<p>3.4. Sprawny system pomocy doraźnej w sytuacjach kryzysowych (związanych z zagrożeniem zdrowia i życia)</p>	<p>Jednym z elementów systemu pomocy doraźnej jest pomoc osobom bezdomnym. OPS zawiera porozumienia z organizacjami zajmującymi się udzielaniem schronienia bezdomnym. W okresie jesienno-zimowym Ośrodek wraz ze Strażą Miejską podejmuje działania interwencyjne. Realizowane są wspólne „patrole” mające na celu monitorowanie miejsc niemieszkalnych, które służą jako schronienie osobom bezdomnym. Funkcjonariusze Straży Miejskiej na bieżąco przyjmują z kolei zgłoszenia od mieszkańców dotyczące osób bezdomnych i udzielają niezbędnej pomocy tym osobom.</p> <p>Mieszkańcy mają możliwość skorzystania z pomocy Gminnej Komisji Rozwiązywania Problemów Alkoholowych (GKRPA). Jej główne zadanie to podejmowanie czynności zmierzających do zastosowania obowiązku poddania się leczeniu odwykowemu osób, które - w związku z nadużywaniem alkoholu - powodują rozkład życia rodzinnego, demoralizację małoletnich, uchylają się od obowiązku zaspokajania potrzeb rodziny czy systematycznie zakłócają spokój i porządek publiczny. W 2020 r. do Sądu Rejonowego w Gryfinie złożonych zostało 47 wniosków, w tym postanowieniem sądu 23 osoby zobowiązano do podjęcia leczenia odwykowego. Członek GKRPA regularnie uczestniczył w posiedzeniach grup roboczych Gminnego Zespołu Interdyscyplinarnego ds. Przeciwdziałania Przemocy w Rodzinie, opracowując indywidualny plan pomocy rodzinom dotkniętym zjawiskiem przemocy. Ofiarom przemocy w razie potrzeby udzielane jest schronienie. Ponadto Ośrodek składa wnioski do właściwego sądu o umieszczenie w domu pomocy społecznej w sytuacji, gdy osoba nie jest w stanie samodzielnie funkcjonować. Asystenci rodzin we współpracy z pracownikami socjalnymi i instytucjami typu policja, prokuratura, GKRPA, Zespół Interdyscyplinarny ds. Przeciwdziałania Przemocy w Rodzinie, reagują bezzwłocznie i wdrażają działania pomocowe w sytuacjach kryzysowych.</p>
<p><b>OBSZAR PRIORYTETOWY C: PRZECIWDZIAŁANIE UZALEŻNIENIOM</b></p>	

<p>1.5. Przywrócenie zdolności pełnienia ról społecznych i zawodowych osobom uzależnionym po zakończeniu leczenia</p>	<p>Zadania w tym obszarze realizowane są przez Gryfińskie Stowarzyszenie Abstynenta Feniks, które zapewnia osobom potrzebującym wsparcie, a członkom ich rodzin - uczestnictwo w mitingach organizowanych 2 razy w tygodniu oraz wsparcie psychologa. Ponadto Stowarzyszenie podejmuje działania mające na celu integrację osób uzależnionych, promocję życia w abstynencji i utrzymywanie trzeźwości. Na działalność statutową Gmina udostępnia bezpłatnie Stowarzyszeniu pomieszczenia budynku gminnego na nabrzeżu miejskim.</p> <p>Osoby potrzebujące wsparcia mogą korzystać z bezpłatnych porad i konsultacji udzielanych w Punkcie Doradztwa i Konsultacji działającym przy Ośrodku Pomocy Społecznej w Gryfinie. Punkt Konsultacyjny jest dostępny przez 4 dni w tygodniu w godzinach popołudniowych. Konsultacje prowadzone są w zakresie terapii rodzinnej, specjalisty w działaniach interwencyjno-wspierających dla osób uzależnionych od narkotyków i członków ich rodzin, przeciwdziałania przemocy w rodzinie, porad prawnych. W ramach funkcjonowania Punktu udzielono łącznie ok. 500 porad. W 2019 r. rozszerzono zakres wsparcia o możliwość skorzystania z konsultacji psychologa dla dzieci, młodzieży i ich rodzin. Od lipca 2020 r. OPS zapewnia wsparcie psychologa dla dzieci i młodzieży także w miejscu zamieszkania.</p> <p>Asystenci rodzin w rodzinach ze zdiagnozowaną bezradnością opiekuńczo-wychowawczą, z których dzieci są umieszczone w pieczy zastępczej np. przez problem uzależnienia rodzica, prowadzą pracę w kierunku przywrócenia zdolności pełnienia ról społecznych i zawodowych dla poprawy funkcjonowania rodziny.</p> <p>Gmina poprzez Ośrodek Pomocy Społecznej udziela wsparcia osobom uzależnionym poprzez zatrudnienie specjalisty ds. uzależnień od narkotyków w tym daje możliwość skorzystania z psychoterapii, terapii uzależnień czy terapii dla DDA (dorośle dzieci alkoholików). Specjaliści współpracują z asystentami rodzin, w których występuje problem uzależnień.</p> <p>Osoby uzależnione mogły korzystać z porad doradcy zawodowego. Jego wsparcie było dostępne w Ośrodku Pomocy Społecznej w Gryfinie.</p> <p>Jednym ze sposobów aktywizacji zawodowej jest kierowanie osób bezrobotnych do prac społecznie użytecznych. Każdego roku prace te wykonywało około</p>
---	---

	8 osób.
1.6. Pomoc osobom i rodzinom dotkniętym przemocą w rodzinie oraz oddziaływanie terapeutyczno-korekcyjne wobec sprawców przemocy	<p>W 2011 r. powołano Gminny Zespół Interdyscyplinarny ds. Przeciwdziałania Przemocy w Rodzinie, który realizuje zadania określone w Gminnym Programie Przeciwdziałania Przemocy w Rodzinie oraz Ochrony Ofiar Przemocy w Rodzinie. W skład zespołu wchodzi 2 przedstawiciele jednostki pomocy społecznej, po 1 osobie z GKRPA, policji, placówek edukacyjnych, ochrony zdrowia, organizacji pozarządowej, zespołu kuratorskiej służby sądowej oraz Poradni Psychologiczno-Pedagogicznej.</p> <p>Instytucjonalnym narzędziem służącym do przeciwdziałania przemocy w rodzinie jest procedura „Niebieskie Karty” (NK), która obejmuje ogół czynności podejmowanych i realizowanych przez przedstawicieli jednostek organizacyjnych pomocy społecznej, gminnych komisji rozwiązywania problemów alkoholowych, policji, oświaty i ochrony zdrowia, w związku z uzasadnionym podejrzeniem zaistnienia przemocy w rodzinie. W Gminie Gryfino w latach 2011 r. 2019 r. wszczęto ok. 600 procedur NK. Rodzinom, w których wszczęto procedurę, udzielano wsparcia w postaci poradnictwa prawnego, socjalnego, zawodowego oraz rodzinnego. Ponadto Przewodniczący Zespołu składał wnioski do Sądu Rejonowego w Gryfinie o wgląd w sytuację rodziny, zawiadomienia do Prokuratury w związku z podejrzeniem popełnienia przestępstwa z użyciem przemocy, a także wnioski do GKRPA w Gryfinie o skierowanie na leczenie odwykowe. Osoby uwikłane w problem przemocy mają możliwość skorzystania z nieodpłatnej pomocy i wsparcia specjalistów, którzy dyżurują w Punkcie Doradztwa i Konsultacji przy OPS. Członkowie Zespołu corocznie rozpowszechniają informacje o osobach i instytucjach, które udzielają pomocy w sytuacji wystąpienia przemocy rodzinie.</p> <p>Od 2015 r. w OPS funkcjonuje terapeuta rodzinny, do zadań którego należy przede wszystkim prowadzenie konsultacji z zakresu terapii rodzinnej w celu rozwiązywania kryzysów rodzinnych, zapobiegania przemocy w rodzinie, zapobiegania rozpadowi rodziny, szczególnie rodzin zagrożonych zjawiskiem przemocy oraz alkoholizmem. W latach 2017-2018 udzielił on pomocy w formie 188 spotkań dla 15 rodzin. Łącznie ze wsparcia terapeuty rodzinnego, mediatora oraz specjalisty ds. przeciwdziałania przemocy</p>



	<p>w rodzinie w latach 2015-2019 skorzystały 203 osoby. W 2019 r. w ramach działań interwencyjno-wspierających dla osób doznających przemocy oraz stosujących przemoc w rodzinie skorzystały 34 osoby. OPS w Gryfinie kieruje również sprawców przemocy do działań korekcyjno-edukacyjnych realizowanych przez Powiatowe Centrum Pomocy Rodzinie w Gryfinie.</p>
<p>2.3. Promocja inicjatyw społecznych na rzecz trzeźwości, ograniczenia spożycia alkoholu i redukcji szkód związanych ze spożyciem alkoholu i innych środków psychoaktywnych</p>	<p>Gmina poprzez OPS opracowuje roczne programy profilaktyki i rozwiązywania problemów alkoholowych oraz przeciwdziałania narkomanii. Wśród zrealizowanych w oparciu o te dokumenty działań można wymienić: przeprowadzenie dla ponad 500 uczniów warsztatów dot. Płodowego Zespołu Alkoholowego, projekcję filmu „Najlepszy” wraz z prelekcją nt. zagrożenia substancjami psychoaktywnymi, realizację programu Debata, organizację kolonii i półkolonii profilaktycznych (wspólnie z Gryfińskim Domem Kultury), cykl spektakli profilaktycznych dla ponad 1800 dorosłych i dzieci. W 2015 r. OPS zorganizował wykład „Jak wpoić dziecku szacunek do wartości - bajki wychowawcze”, zrealizowano programy profilaktyczne „Smak życia, czyli debata o dopalaczach” i program rekomendowany przez Państwową Agencję Rozwiązywania Problemów Alkoholowych pn. „Jaś i Małgosia na tropie”. Przeprowadzono kampanię edukacyjną w okresie ferii letnich pn. „Alkohol ciągnie na dno”. Rozpoczęto rozgrywki piłkarskie „Mini Mundial”, mające na celu wskazanie alternatywnych sposobów spędzania czasu wolnego, nauki gry fair play, promowanie zdrowego trybu życia - uczestniczyło 120 dzieci, odbyły się 4 edycje turniejów. W kolejnym roku zrealizowano m.in. projekty środowiskowe: „Bombowy projekt”, „Dzieciocy smaczek” i „Wakacyjna przygoda”. Współpracowano z Poradnią Psychologiczno-Pedagogiczną w organizacji szkoleń dot. profilaktyki uzależnień „Szkolna Interwencja Profilaktyczna” i „Rodzic a sytuacja kryzysowa w szkole/przedszkolu”. Zorganizowano warsztaty skierowane do mieszkańców gminy nt. „Środki psychoaktywne. Przyczyny, skutki, konsekwencje, rozpoznawalność”. W 2017 r. w zakresie profilaktyki uzależnień zrealizowano m.in. program rekomendowany przez Krajowe Biuro ds. Przeciwdziałania Narkomanii pn. „Archipelag Skarbów” oraz projekt środowiskowy Stowarzyszenia Sobiemyśl Plus Grupa Działania. Rok 2018 r. był początkiem kampanii społecznej „Z dała od alkoholu” skierowanej</p>

do młodzieży w wieku 15-18 lat. Zorganizowano także warsztaty bajkoterapeutyczne . W 2019 r. w ramach realizacji programu zorganizowano m.in. spektakl profilaktyczny skierowany do osób dorosłych, warsztaty profilaktyczne „W sieci”, „Sztuka odmawiania” oraz warsztaty nt. uzależnień behawioralnych, Światowy Dzień Trzeźwości, akcję profilaktyczną skierowaną do osób powyżej 65. r.ż. pn. „O sprawach ważnych z seniorami...”, zrealizowano program rekomendowany przez Państwową Agencję Rozwiązywania Problemów Alkoholowych pn. UNPLUGGED. Pomimo pandemii w 2020 r. zorganizowano zajęcia profilaktyczne skierowane do uczniów Liceum Ogólnokształcącego pn. „Fonoholizm” i „Smak Życia”. Dla dzieci z rodzin dotkniętych i zagrożonych problemem alkoholowym zorganizowano w okresie ferii zimowych i letnich kolonie wyjazdowe, podczas których realizowano zajęcia w zakresie profilaktyki uzależnień. Przeprowadzono kampanię edukacyjną skierowaną do sprzedawców napojów alkoholowych oraz kampanię społeczną „Podaj Dalej”. Wspierano działalność Gryfińskiego Stowarzyszenia Abstynenta „Feniks” oraz umożliwiono jednej z gryfińskich szkół kontynuację rekomendowanego przez Państwową Agencję Rozwiązywania Problemów Alkoholowych programu profilaktycznego pn. UNPLUGGED. W ramach zadań w zakresie przeciwdziałania narkomanii w związku z obchodami Międzynarodowego Dnia Zapobiegania Narkomanii, nagrano spot ukazujący szkodliwość zażywania środków psychoaktywnych. Zorganizowano kampanię profilaktyczną pn. „Budzimy świadomość” trwającą 7 tygodni i ukazującą problemy wynikające z zażywania środków psychoaktywnych.

W działania związane z tym obszarem zaangażowana jest także Biblioteka Publiczna w Gryfinie m.in. poprzez organizację w 2010 r. spektaklu dla uczniów gimnazjum pt.: „Zalogowany”, który miał uwrażliwić odbiorców na istnienie potencjalnych zagrożeń płynących z Internetu.

W ramach tych spektakli odbyły się także zajęcia, podczas których uczestnicy mogli wymienić się poglądami nt. roli internetu i zagrożeniach płynących z nadmiernego korzystania z tego medium. Drugi spektakl pt. „Skrzaty” skierowany był do klas 1-3 szkół podstawowych. Spektakle te sfinansowane zostały przez GKRPA w Gryfinie. W Czytelni dla Dzieci w ramach Ogólnopolskiego Tygodnia Czytania Dzieciom, odbył się cykl spotkań głośnego czytania bajek terapeutycznych.

	<p>W 2011 r. odbyły się muzyczno-literackie zajęcia terapeutyczne pt. „Dziecięce masażyki” z pedagogiem, muzykiem i twórcą bajek do masażu, Bolesławem Kołodziejskim. Zajęcia sfinansowano ze środków GKRPA. W zbiorach Biblioteki znajdują się także 892 książki o tematyce związanej z uzależnieniami, profilaktyką alkoholową i narkotykową, przeciwdziałaniu zjawisku przemocy w rodzinie, a także z zakresu pedagogiki, psychologii oraz zdrowia człowieka.</p>
3.5. Utworzenie Centrum Profilaktyki Uzależnień w Gryfinie	<p>Na terenie gminy funkcjonują liczne placówki zajmujące się uzależnieniami, w tym: Punkt Doradztwa i Konsultacji w Gryfinie przy ul. Łużyckiej 12, Poradnia Terapii Uzależnień i Współuzależnienia od Alkoholu w Gryfinie oraz Poradnia Zdrowia Psychicznego przy ul. Niepodległości 28, Gryfińskie Stowarzyszenie Abstynenta „Feniks” przy ul. Nadodrzańskiej 1.</p>
<b>OBSZAR PRIORYTETOWY D: POMOC SPOŁECZNA I POLITYKA PRORODZINNA</b>	
1.7. Środowiskowe wsparcie dzieci i młodzieży	<p>Rokrocznie Gmina przekazuje po 80 tys. zł. Towarzystwu Przyjaciół Dzieci na prowadzenie 6 świetlic środowiskowych dla dzieci i młodzieży. TPD prowadzi środowiskowe ogniska wychowawcze w kilku lokalizacjach na terenie gminy Gryfino: 2 w Gryfinie (przy ul. Iwaszkiewicza i ul. Łużyckiej), w Gardnie, Sobiemyślu, Drzeninie oraz Starych Brynkach. Dla dzieci korzystających ze świetlic prowadzone są zajęcia edukacyjne z elementami socjoterapii, zajęcia z zakresu profilaktyki uzależnień, pomoc w nauce, dożywianie dzieci, organizacja czasu wolnego, zabaw, gier i konkursów. Organizowane są różnego rodzaju warsztaty, wyjazdy edukacyjne czy imprezy, ale również angażuje się je np. do udziału w wolontariacie.</p> <p>Sekcja pracy socjalnej OPS w Gryfinie od 2016 r. realizuje terapię rodzinną w miejscu zamieszkania, a w okresie pandemii w formie zdalnej na rzecz wszystkich członków rodziny. W latach 2016-2020 r. z terapii skorzystało 27 rodzin. Ze względu na zdiagnozowanie rosnącej liczby problemów emocjonalnych dzieci i młodzieży sekcja pracy socjalnej OPS w lipcu 2020 r. wdrożyła nową formę pomocy dla dzieci i młodzieży - psycholog w miejscu zamieszkania. Do grudnia 2020 r. z pomocy skorzystało 9 rodzin z 11 dzieci.</p>
1.8. Integracja społeczna i zawodowa osób zagrożonych wykluczeniem społecznym	<p>W 2011 r. OPS podjął działania środowiskowe metodą Centrum Aktywności Lokalnej. CAL to „animacyjny” model działania w środowisku lokalnym, polegający na</p>

w ramach Centrum Aktywności Lokalnej (CAL) utworzonego przy OPS w Gryfinie	<p>budzeniu aktywności społecznej w celu samoorganizowania się do rozwiązywania konkretnych problemów danej społeczności. Pracę metodą CAL Ośrodek rozpoczął w Starych Brynkach. Pierwszym etapem było przygotowanie mapy zasobów i potrzeb oraz przeprowadzenie ankiety, która wyłoniłaby istotne dla mieszkańców problemy. OPS zorganizował piknik rodzinny „Zabawa jesienią”, który był elementem lokalnego święta. Odbyły się 2 spotkania mieszkańców, w których brali udział następujące grupy społeczne Starych Brynek: osoby dorosłe, liderzy lokalni oraz grupa młodzieży. W trakcie spotkań zostały podpisane deklaracje o współpracy na rzecz organizacji aktywnego wypoczynku dla dzieci i młodzieży. CAL to jednostka funkcjonująca w strukturze OPS w Gryfinie; realizuje szereg inicjatyw na rzecz środowiska lokalnego, w tym osób starszych, niepełnosprawnych, dzieci i młodzieży. CAL to miejsce, w którym każdy może zrealizować swój pomysł, służący mieszkańcom gminy.</p> <p>W latach 2015 r. – 2019 r. w CAL realizowano rozwijanie różnorodnych form życia m.in. kulturalnego, towarzyskiego, rozbudzanie zainteresowań i potrzeb w tym zakresie, twórcza organizacja czasu wolnego, zwłaszcza poprzez organizację zajęć artystycznych, edukacyjnych i sportowych, zajęcia rękodzielnicze dla dorosłych, jak. warsztaty decoupage. Przykładami działań są: prowadzenie zajęć z podstaw języka niemieckiego, zajęcia z gimnastyki, turniej szachowy, „Cygański wieczór z Papuszą” - we współpracy z teatrem Elikzir, spotkania dla dzieci pt. „Bajki z zielonego lasu”, panele dyskusyjne w ramach akcji „Uniwersytety Trzeciego Wieku na Pograniczach”, realizowano dyżury pracowników Powiatowego Zespołu do Spraw Orzekania o Stopniu Niepełnosprawności, zorganizowano spotkanie z uczestnikami Powstania Warszawskiego, przeprowadzono akcję „Ostatni dzwonek do szkoły i przedszkola”, - gdzie wszyscy, mogli oddać niepotrzebne już artykuły szkolne. Prowadzono warsztaty arteterapeutyczne dla osób zagrożonych wykluczeniem społecznym w ramach projektu systemowego „Minimalizacja wykluczenia społecznego ...”, zajęcia edukacyjno-plastyczne dla dzieci, zabawy plenerowe dla dzieci, wakacyjne spotkania pt. „Podwórkowe gry i zabawy, w ramach których odbyły się odwiedziny w DD „Senior+”.</p> <p>Przy CAL działa Gryfiński Klub Seniora, którego</p>
--	---

działalność stanowi odpowiedź na potrzeby osób nieaktywnych zawodowo z powodu wieku. Priorytetem Klubu jest aktywizacja społeczna jego członków, w ramach której podejmowane są inicjatywy w zakresie spędzania wolnego czasu, rekreacji, bezpieczeństwa oraz zdrowego trybu życia. Uczestnicy sami decydują, w jaki sposób chcą spędzać wolny czas. W ramach jego działalności zorganizowano: warsztaty kosmetyczne, spotkanie z Policją pod hasłem „Bezpieczny senior”, spotkanie z radcą prawnym dot. prawa spadkowego, kurs komputerowy (75 godz.). Szczególnym zainteresowaniem cieszyły się integracyjne wyjazdy do Teatru Współczesnego w Szczecinie, wyjazd na uroczystości 74. Rocznicy Forsowania Odry do Gozdowic, wyjazd majowy do Ustki oraz w Pieniny, wyjazd na XV Międzynarodowy Zjazd Morsów w Mielnie, wyjazd patriotyczny na 73 Rocznicę Forsowania Odry. W CAL zorganizowano okolicznościowe wydarzenia jak: obchody dnia kobiet i seniora dla mieszkańców gminy oraz członków Klubu Seniora z dodatkowymi atrakcjami w postaci bezpłatnych usług: kosmetyczki, fryzjera oraz wizażystki. W czasie pandemii podejmowano inne działania, m.in. pozyskano sponsora pieczywa oraz dostarczano je do osób potrzebujących, wspierano seniorów w ramach projektów socjalnych.

Ustawa z 24 kwietnia 2003 r. o działalności pożytku publicznego i wolontariacie wprowadziła możliwość angażowania wolontariuszy w instytucjach publicznych, przede wszystkim w administracji rządowej i samorządowej. W 2008 r. w OPS powstał w Punkt Pośrednictwa Pracy Wolontarystycznej. W 2011 r. w bazie danych zarejestrowanych było 32 wolontariuszy na podstawie pisemnego porozumienia. Wolontariusze wspierali 29 rodzin, włączyli się w akcję Wielkiej Orkiestry Świątecznej Pomocy, pomoc przy obsłudze VII Gryfińskiego Festiwalu Triathlonowego oraz Maratonu Trzeźwości w Żabnicy, w akcję „Z sercem dla Kacpra” organizowaną przez Stowarzyszenie Wolontariatu w Maszewie, pomagali przy pikniku rodzinnym „Zabawa z Jesienią” organizowanym w ramach pracy metodą CAL w Starych Brynkach. W 2012 roku Ośrodek za pracę z wolontariuszami otrzymał tytuł „Organizacji Przyjaznej Wolontariuszom” – certyfikat wydany przez Sieć Centrów Wolontariatu w Polsce. W 2014 r. OPS przystąpił do Sieci Centrów Wolontariatu w Polsce, podpisując umowę

	<p>o współdziałaniu z Regionalnym Centrum Wolontariatu przy Stowarzyszeniu Polites w Szczecinie. Lokalne Centrum Wolontariatu łączy osoby chcące pomagać i instytucje czy osoby szukające pomocy. Wolontariusze pomagali rodzinom, wsparli GDK w organizowaniu Dnia Dziecka, pomagali przy półkoloniach zorganizowanych przez TPD, włączyli się w akcję GUTW sadzenia wiosennych kwiatów, odwiedzili pensjonariuszy DPS w Dębcach. W 2017 roku podpisano porozumienie z Kołem Wolontariatu działającym przy Szkole Podstawowej Nr 1 z Oddziałami Integracyjnymi im. Marii Dąbrowskiej w Gryfinie. Prace, w ramach którego wolontariusze m.in. pomagali uczniom w nauce, realizowali opiekę nad dziećmi, pomagali przy organizacji spotkań okolicznościowych w DD „Senior+” w Gryfinie, DPS w Dębcach, pomagano osobom starszym i niepełnosprawnym, u których występuje bezradność życiowa, uczestniczyli w akcjach mających na celu przeciwdziałanie wykluczeniu społecznemu osób starszych i samotnych. Obecnie CAL znajduje się w Gryfinie przy ul. Nadodrzańskiej 1.</p>
<p>2.4. Współpraca z organizacjami pozarządowymi i powierzenie im realizacji zadań z zakresu pomocy społecznej</p>	<p>Na zadania z zakresu pomocy społecznej Gmina przeznaczyła w latach 2015-2019 (w ramach dotacji) 456 500 zł. Środki przeznaczono m.in. na pomoc osobom ubogimi bezdomnym, w tym coroczną organizację wieczerzy wigilijnej, pomoc rodzinom i osobom w trudnej sytuacji życiowej oraz prowadzenie świetlic środowiskowych (placówek opiekuńczo-wyrównawczych) wsparcia dziennego dla dzieci i młodzieży zagrożonej wykluczeniem społecznym<sup>5</sup>. Gmina aktywnie włącza się w akcje charytatywne.</p>
<p>3.6. Podnoszenie kwalifikacji kadry realizującej zadania polityki społecznej</p>	<p>Pracownicy wszystkich jednostkach Gminy uczestniczyli w szkoleniach podnoszących ich wiedzę i kwalifikacje. Szkolenia pracowników OPS dotyczyły: realizacji ustawy o wspieraniu rodziny i systemie pieczy zastępczej, stosowania procedury Niebieskiej Karty, przeprowadzania rodzinnego wywiadu środowiskowego, korzystania z oprogramowania Sygnity dla jednostek pomocy społecznej, streetworkingu, interwencji wobec osób doświadczających przemocy i jej sprawców, przeciwdziałania wypaleniu zawodowemu, radzenia sobie z agresją u dzieci i młodzieży.</p>

<sup>5</sup> Opracowanie własne na podstawie *Sprawozdań z realizacji „Rocznych Programów współpracy Gminy Gryfino z organizacjami pozarządowymi oraz innymi podmiotami prowadzącymi działalność pożytku publicznego”* za lata 2014-2019, [https://bip.gryfino.pl/chapter\\_61937.asp](https://bip.gryfino.pl/chapter_61937.asp) [dostęp: 24.11.2020 r.].

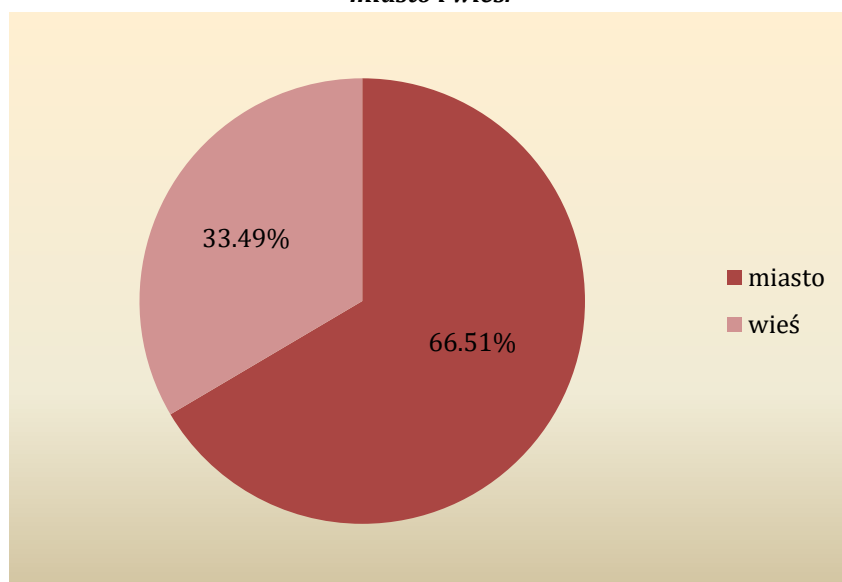
	<p>Pracownicy ŚDS korzystali ze szkoleń z zakresu treningu umiejętności komunikacyjnych, treningu umiejętności społecznych, pracy z osobami autystycznymi oraz elementów zachowania w pracy z nimi, terapii zajęciowej, zmian prawnych w funkcjonowaniu środowiskowych domów samopomocy, pracy zdalnej z podopiecznymi ŚDS oraz innych, dotyczących kwestii administracyjnych czy finansowych (np. kurs kancelaryjno-archiwalny, kontrola zarządcza).</p> <p>Pracownicy DD Senior+ uczestniczyli w szkoleniach z zakresu pracy z osobą dorosłą autystyczną (program obejmował również elementy stosowanej analizy zachowania w pracy z osobami dorosłymi autystycznymi), pierwszej pomocy z zakresu BLS (podstawowych czynności resuscytacyjnych), zatrudnienia osób z niepełnosprawnością, w tym dostępnych możliwości i korzyści dla przedsiębiorców. Organizowano szkolenia dla rodziców, nauczycieli, pracowników przedszkoli i bibliotek m.in. z zakresu: jakie bajki stosować na konkretne problemy emocjonalne dzieci oraz jak konstruować scenariusze biblioterapeutyczne, stosowanie aktywizujących technik pracy z dzieckiem niepełnosprawnym, zakresu wsparcia osób niepełnosprawnych (słabo słyszących, z zespołem Aspergera, autyzmem, niepełnosprawnością intelektualną).</p> <p>W 2016 r. OPS przystąpił do realizacji projektu „Wdrażanie usprawnień organizacyjnych w Ośrodku Pomocy Społecznej w Gryfinie”. Jego celem była poprawa skuteczności i efektywności pomocy społecznej na terenie gminy poprzez wdrożenie nowego modelu organizacyjnego, polegającego na oddzieleniu pracy socjalnej i świadczenia usług społecznych od pracy administracyjnej. Jego realizację zakończono w 2018 r. W ramach nowej struktury organizacyjnej powstały 3 sekcje: ds. pierwszego kontaktu, pracy socjalnej oraz usług społecznych.</p>
--	---

### III. DIAGNOZA SYTUACJI SPOŁECZNEJ W GMINIE GRYFINO

#### III.1. Uwarunkowania demograficzne

Na przestrzeni ostatnich lat (między 2015 a 2019 r.) odnotowuje się spadek liczby ludności w gminie na poziomie ok. 0,9% (mężczyźni – 1,23%, kobiety – 0,59%). Podobny trend – choć na wyższym poziomie – można zaobserwować w powiecie gryfińskim (liczba mieszkańców w ostatnich latach zmniejszyła się o 1,89%, z czego mężczyzn o 1,99%, kobiet – o 1,8%), jak również w całym województwie zachodniopomorskim (spadek liczby mieszkańców o 0,84%, w tym mężczyzn o 0,93%, kobiet – o 0,74%). Liczba ludności w gminie Gryfino wg stanu na dzień 31.12.2019 r. wynosiła 31 827 osób, z czego 21 167 osób zamieszkiwało w mieście, natomiast 10 660 osób zamieszkiwało wieś.

**Rys. 1 Procentowy udział mieszkańców gminy Gryfino wg stanu na dzień 31.12.2019 r. w podziale na miasto i wieś.**

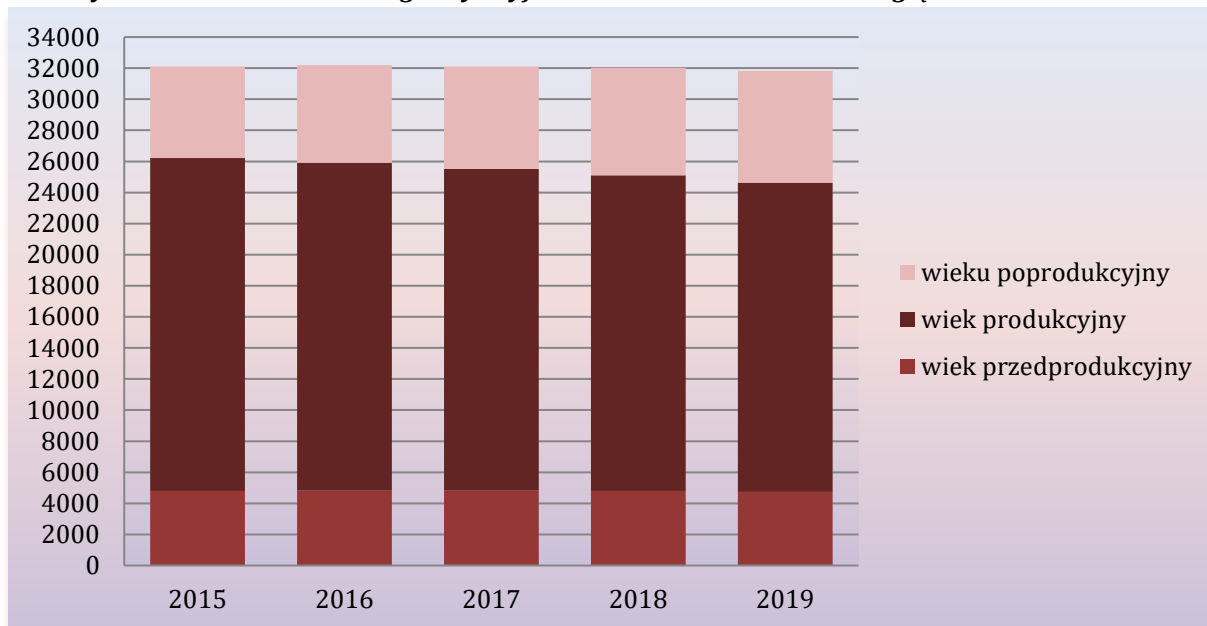


Źródło: opracowanie własne na podstawie Banku Danych Lokalnych GUS.

W wyniku analizy zmieniającej się w ostatnich latach liczby mieszkańców gminy Gryfino w zależności od wieku można zaobserwować ogólny spadek liczby mieszkańców w wieku przedprodukcyjnym (nieznaczny wzrost w 2016 r. w odniesieniu do 2015 r.) w wysokości ok. 1,02% oraz w wieku produkcyjnym – spadek o ok. 7,1%, natomiast znaczny wzrost liczby mieszkańców w wieku poprodukcyjnym – o ok. 21,64%. Ponadto odnotowano zwiększające się ujemne saldo migracji (-99 osób w 2019 r.).



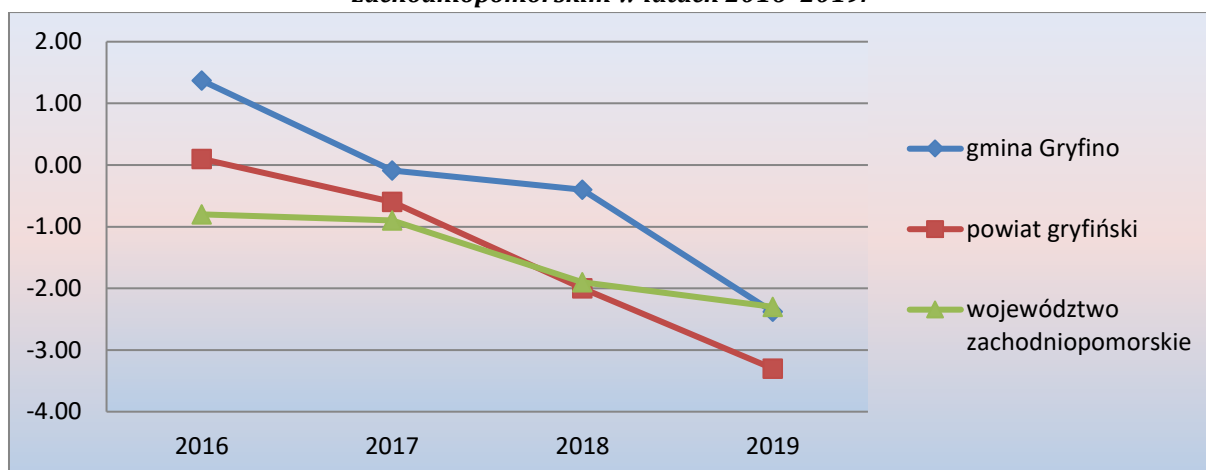
**Rys. 2 Liczba mieszkańców gminy Gryfino w latach 2015–2019 z uwzględnieniem wieku.**



Źródło: opracowanie własne na podstawie Banku Danych Lokalnych GUS.

W gminie Gryfino z roku na rok odnotowuje się rosnący ujemny przyrost naturalny w przeliczeniu na 1000 ludności, co oznacza, że na terenie gminy liczba zgonów jest wyższa niż liczba nowych urodzeń. Podobne tendencje widoczne są zarówno w powiecie gryfińskim, jak również w całym województwie zachodniopomorskim.

**Rys. 3 Przyrost naturalny na 1000 ludności w gminie Gryfino, powiecie gryfińskim i województwie zachodniopomorskim w latach 2016–2019.**



Źródło: opracowanie własne na podstawie Banku Danych Lokalnych GUS.

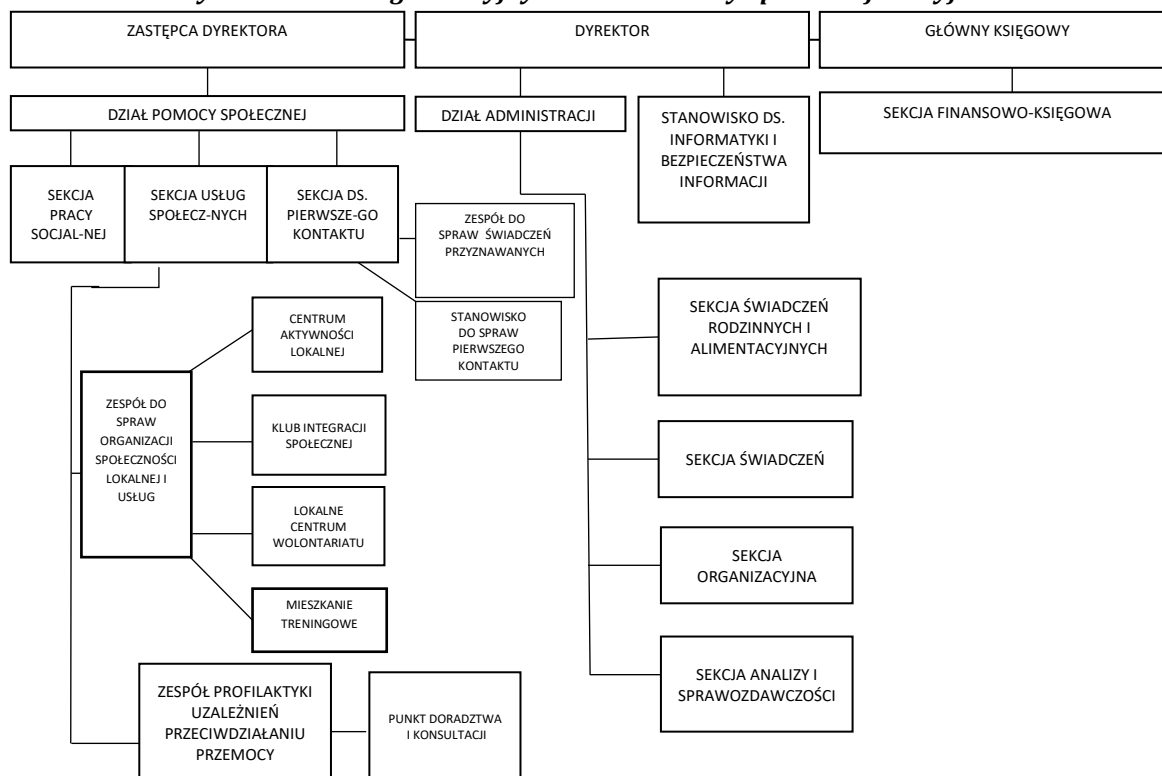
### III.2. Pomoc społeczna

Polityka społeczna gminy Gryfino realizowana jest w szczególności przez Ośrodek Pomocy Społecznej w Gryfinie, który został powołany uchwałą Nr XIII/93/90 Rady Narodowej Miasta i Gminy w Gryfinie z dnia 26 kwietnia 1990 r. (kolejne podmioty scharakteryzowano w dalszej części rozdziału). Przedmiotowy Ośrodek działa na podstawie Statutu Ośrodka Pomocy

Społecznej w Gryfinie, nadanego uchwałą Rady Miejskiej w Gryfinie. Ośrodek wspiera przede wszystkim rodziny w przewyciężaniu trudnych sytuacji życiowych, których nie są one w stanie pokonać, wykorzystując własne środki, możliwości i uprawnienia, jak również realizuje zadania zlecone gminie w zakresie pomocy społecznej przez organy administracji rządowej lub samorządowej. Interesantami Ośrodka są głównie osoby niepełnosprawne, wykluczone społecznie, dotknięte problemami alkoholowymi; przede wszystkim jednak są to osoby z problemami życia codziennego.

W strukturach Ośrodka Pomocy Społecznej w Gryfinie można wyróżnić Centrum Aktywności Lokalnej oraz Klub Integracji Społecznej, których działania skupiają się przede wszystkim na integracji i przeciwdziałaniu wykluczeniu społecznemu. Ponadto w Ośrodku istnieje Lokalne Centrum Wolontariatu, w którym – na podstawie pisemnego porozumienia – działa grupa wolontariuszy pomagających i uczestniczących w wielu akcjach realizowanych przez Ośrodek.

W 2019 r. w Ośrodku Pomocy Społecznej w Gryfinie zatrudnione były 62 osoby na 60,75 etatu, w tym 2 osoby na stanowiskach kierowniczych, 16 pracowników socjalnych (3 pracowników pracy socjalnej, 9 starszych pracowników socjalnych, 4 pracowników socjalnych), 1 główny specjalista, 1 aspirant pracy socjalnej, 5 pracowników wykonujących usługi opiekuńcze, 4 pracowników wykonujących specjalistyczne usługi opiekuńcze oraz 33 pozostałych pracowników.

**Rys. 4 Schemat organizacyjny Ośrodka Pomocy Społecznej w Gryfinie.**

Źródło: Załącznik Nr 1 do Regulaminu Organizacyjnego Ośrodka Pomocy Społecznej w Gryfinie, stanowiącego załącznik do Zarządzenia Nr 0003-8/18 Dyrektora Ośrodka Pomocy Społecznej w Gryfinie z dnia 28 marca 2018 r., zmienionego Zarządzeniem Nr 0003-21/19 Dyrektora Ośrodka Pomocy Społecznej w Gryfinie z dnia 24 maja 2019 r.

Na podstawie analizy danych ze *Sprawozdań półrocznych i rocznych z udzielonych świadczeń pomocy społecznej – pieniężnych, w naturze i usługach* za lata 2015–2019 w zakresie świadczeń udzielonych z pomocy społecznej w ramach zadań własnych gminy widoczny jest wzrost ogólnych wydatków ponoszonych przez gminę. Na przestrzeni ostatnich 5 lat można zaobserwować wzrost kosztów związanych przede wszystkim z opłacanym przez gminę pobytem w domu pomocy społecznej – od 2015 r. do 2019 r. wysokość nakładów wzrosła o ponad 57%. Tendencję wzrostową (z wyłączeniem 2018 r., gdzie można zaobserwować niewielki spadek kosztów) wykazują również świadczenia dotyczące zasiłków okresowych, do których zalicza się m.in. te z tytułu bezrobocia, długotrwałej choroby i niepełnosprawności (wzrost od 2015 r. w stosunku do 2019 r. o prawie 36%), związane z usługami opiekuńczymi (wzrost o prawie 28%) oraz innymi zasiłkami celowymi i w naturze (wzrost o ponad 8%). Wyraźny spadek kwoty świadczeń w ramach pomocy społecznej widoczny jest w formie pomocy, jaką są posiłki – spadek o 62% od 2015 do 2019 r.

**Tab. 1 Udzielone świadczenia z pomocy społecznej w ramach zadań własnych gminy Gryfino w latach 2015 – 2019.**

Forma pomocy	Kwota świadczeń w zł				
	2015 r.	2016 r.	2017 r.	2018 r.	2019 r.
<b>ZASIŁKI STAŁE</b>	928 394	1 080 557	1 023 320	978 283	1 063 833
<b>ZASIŁKI OKRESOWE</b>	157 068	152 431	168 173	161 065	213 396

<b>SCHRONIENIE</b>	24 363	30 954	37 499	35 136	30 294
<b>POSIŁEK</b>	160 149	122 768	88 829	71 700	60 785
<b>USŁUGI OPIEKUŃCZE</b>	208 572	231 870	259 412	214 764	266 873
<b>ZASIŁKI CELOWE – ZDARZENIA LOSOWE</b>	600	17	7 989	16 356	1 642
<b>SPRAWIENIE POGRZEBU</b>	2 378	4 903	9 273	7 945	7 899
<b>INNE ZASIŁKI CELOWE I W NATURZE</b>	492 006	410 705	490 216	529 012	533 614
<b>POBYT W DOMU POMOCY SPOŁECZNEJ</b>	898 058	1 022 395	1 086 042	1 346 486	1 410 351
<b>SUMA</b>	<b>2 871 588</b>	<b>3 056 600</b>	<b>3 170 753</b>	<b>3 360 747</b>	<b>3 588 687</b>

Źródło: opracowanie własne na podstawie *Sprawozdań półrocznych i rocznych z udzielonych świadczeń pomocy społecznej – pieniężnych, w naturze i usługach* za lata 2015–2019.

W wyniku analizy rodzaju świadczeń oraz liczby osób, którym je przyznano na przestrzeni ostatnich pięciu lat, tj. od 2015 r. do 2019 r., widoczne jest zmniejszenie liczby osób otrzymujących pomoc społeczną aż o 25%. Spadek można zaobserwować zarówno w przypadku świadczeń w formie pieniężnej (spadek o ponad 9%), jak i świadczeń udzielanych w formie niepieniężnej (spadek o ponad 42%), natomiast z roku na rok zwiększa się liczba osób w rodzinach, którym pomoc udzielana jest w postaci pracy socjalnej (wzrost o 6% od 2015 r. do 2019 r.).

**Tab. 2 Liczba osób, którym przyznano pomoc społeczną w gminie Gryfino w latach 2015–2019.**

Rodzaj świadczenia		2015 r.	2016 r.	2017 r.	2018 r.	2019 r.
<b>ŚWIADCZENIA OGÓŁEM</b>	liczba osób, którym przyznano świadczenie	916	838	770	664	687
	liczba osób w rodzinie	1 319	1 173	1 101	929	941
<b>ŚWIADCZENIA PIENIĘŻNE</b>	liczba osób, którym przyznano świadczenie	547	535	529	475	496
	liczba osób w rodzinie	1 171	1 035	982	848	842
<b>ŚWIADCZENIA NIEPIENIĘŻNE</b>	liczba osób, którym przyznano świadczenie	417	356	285	237	240
	liczba osób w rodzinie	766	639	486	389	392
<b>POMOC UDZIELANA W POSTACI PRACY SOCJALNEJ</b>	liczba osób, którym przyznano świadczenie	x	x	x	x	x
	liczba osób w rodzinie	679	278	643	670	721

Źródło: opracowanie własne na podstawie *Sprawozdań półrocznych i rocznych z udzielonych świadczeń pomocy społecznej – pieniężnych, w naturze i usługach* za lata 2015–2019.

Z analizy danych zgromadzonych przez Ośrodek Pomocy Społecznej w Gryfinie w latach 2015–2019, dotyczących typów rodzin otrzymujących pomoc społeczną, wynika, że potrzebują jej przede wszystkim rodziny jedno- i dwuosobowe, jak również jednoosobowe rodziny emerytów i rencistów. Od 2015 r. do 2017 r. liczba rodzin objętych pomocą społeczną malała, po czym w 2018 r. i w 2019 r. znów zaczęła rosnąć. Natomiast liczba rodzin emerytów i rencistów (jedno- dwu- i trzyosobowych) z każdym rokiem rośnie (od 2015 r. do 2019 r. liczba rodzin emerytów i rencistów, objętych pomocą społeczną, wzrosła o ponad 56%), co jest zapewne spowodowane wciąż rosnącymi cenami żywności i rosnącymi kosztami utrzymania.

**Tab. 3 Typy rodzin objętych pomocą społeczną w gminie Gryfino w latach 2015-2019.**

TYP RODZINY		2015 r.	2016 r.	2017 r.	2018 r.	2019 r.
<b>RODZINY OGÓŁEM</b>		713	657	651	667	738
liczba osób w rodzinie	1	407	96	396	380	430
	2	97	90	114	120	124
	3	76	69	58	63	81
	4	60	45	38	50	57
	5	38	28	21	29	28
	6 i więcej	35	29	24	25	18
<b>w tym rodziny z dziećmi ogółem</b>		226	180	161	183	200
liczba osób w rodzinie	1	83	78	74	69	81
	2	73	47	44	58	69
	3	42	32	29	40	31
	4	20	15	6	7	13
	5	6	6	7	8	5
	6	2	2	1	1	1
	7 i więcej	0	0	0	0	0
<b>RODZINY NIEPEŁNE OGÓŁEM</b>		113	92	91	90	104
liczba osób w rodzinie	1	47	46	53	42	53
	2	41	28	23	25	32
	3	15	11	11	17	13
	4 i więcej	10	7	4	6	6
<b>RODZINY EMERYTÓW I RENCISTÓW OGÓŁEM</b>		126	132	134	179	197
liczba osób w rodzinie	1	88	94	97	125	130
	2	25	25	31	44	49
	3	2	7	4	7	13
	4 i więcej	11	6	2	3	5

Źródło: opracowanie własne na podstawie *Sprawozdań półrocznych i rocznych z udzielonych świadczeń pomocy społecznej – pieniężnych, w naturze i usługach* za lata 2015–2019.

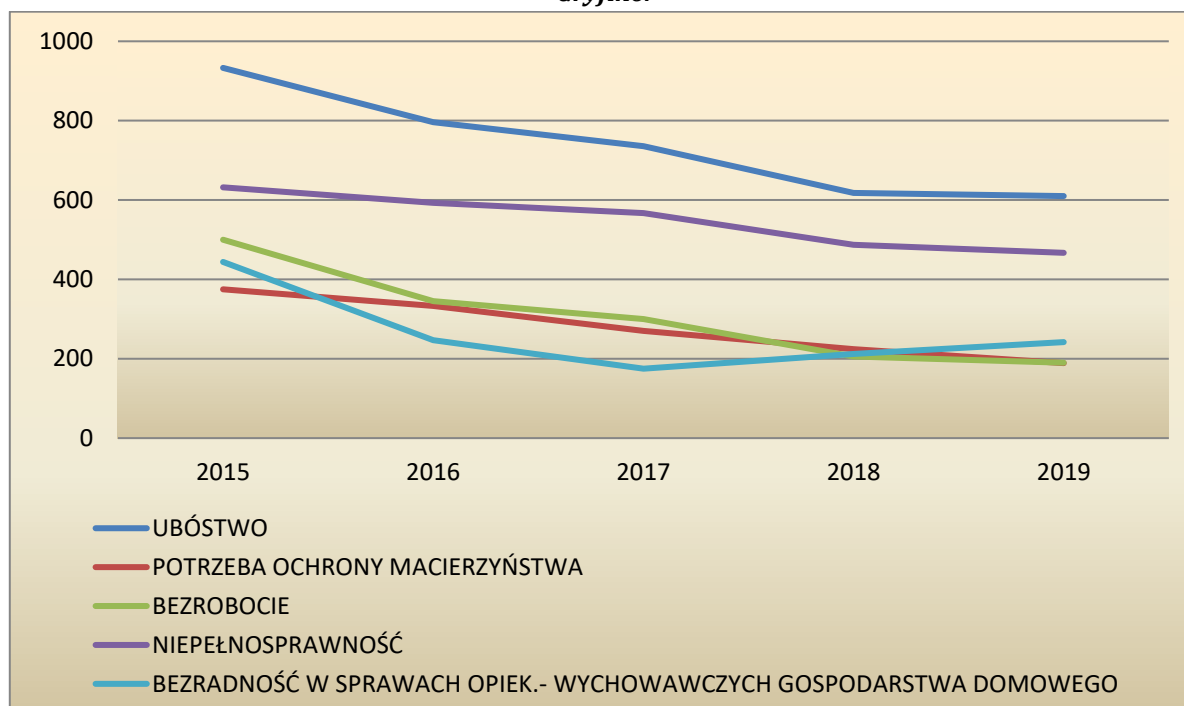
Łączna liczba osób w rodzinach potrzebujących wsparcia zmniejszyła się w stosunku do 2015 r. o ok. 38,76%. Zarówno w 2015 r., jak i w 2019 r. wśród najczęstszych przyczyn przyznanej pomocy społecznej należy wyróżnić ubóstwo (2015 r. - 28,03%, 2019 r. - 29,93%) i niepełnosprawność (2015 r. - 18,99%, 2019 r. - 22,91%). W 2015 r. istotnym problemem społecznym wśród mieszkańców gminy było również bezrobocie, które do 2019 r. zmniejszyło się aż o 62%. Wśród znaczących problemów w gminie Gryfino w 2015 r. i w 2019 r. należy wyróżnić jeszcze potrzebę ochrony macierzyństwa oraz bezradność w sprawach opiekuńczo-wychowawczych gospodarstwa domowego.

**Tab. 4 Powody przyznania pomocy społecznej w 2015 i w 2019 r. w gminie Gryfino.**

Powód trudnej sytuacji życiowej	2015 r.		2019 r.	
	liczba osób w rodzinie	% udział w przyznanej pomocy	liczba osób w rodzinie	% udział w przyznanej pomocy
<b>UBÓSTWO</b>	933	28,03%	610	29,93%
<b>BEZDOMNOŚĆ</b>	39	1,17%	54	2,65%
<b>POTRZEBA OCHRONY MACIERZYŃSTWA</b>	375	11,27%	189	9,27%
<b>BEZROBOCIE</b>	500	15,02%	190	9,32%
<b>NIEPEŁNOSPRAWNOŚĆ</b>	632	18,99%	467	22,91%
<b>DŁUGOTRWAŁA LUB CIĘŻKA CHOROBA</b>	186	5,59%	160	7,85%
<b>BEZRADNOŚĆ W SPRAWACH OPIEK.- WYCHOWAWCZYCH GOSPODARSTWA DOMOWEGO</b>	444	13,34%	242	11,87%
<b>PRZEMOC W RODZINIE</b>	37	1,11%	14	0,69%
<b>ALKOHOLIZM</b>	127	3,82%	61	2,99%
<b>NARKOMANIA</b>	10	0,30%	1	0,05%
<b>TRUDNOŚCI W PRZYSTOSOWANIU DO ŻYCIA PO ZWOLNIENIU Z ZAKŁADU KARNEGO</b>	35	1,05%	42	2,06%
<b>ZDARZENIE LOSOWE</b>	5	0,15%	6	0,29%
<b>SYTUACJA KRYZYSOWA</b>	5	0,15%	2	0,10%

Źródło: opracowanie własne na podstawie *Sprawozdań półrocznych i rocznych z udzielonych świadczeń pomocy społecznej – pieniężnych, w naturze i usługach* za 2015 r. i 2019 r.

Poniżej na wykresie przedstawiono, jak zmieniała się w latach 2015–2019 liczba osób w rodzinach, pobierających pomoc społeczną z najczęściej występujących powodów, tj. ubóstwa, niepełnosprawności, bezrobocia, potrzeby ochrony macierzyństwa oraz bezradności w sprawach opiekuńczo-wychowawczych i gospodarstwa domowego.

**Rys. 5 Liczba osób w rodzinie, korzystających z pomocy społecznej w latach 2015–2019 w gminie Gryfino.**

Źródło: opracowanie własne na podstawie *Sprawozdań półrocznych i rocznych z udzielonych świadczeń pomocy społecznej – pieniężnych, w naturze i usługach* za lata 2015 – 2019.

Należy jednak podkreślić, że dane liczbowe i tendencje nie oddają w pełni sytuacji społecznej. Następuje systematyczny wzrost wysokości płacy minimalnej, ale kryteria dochodowe (np. na potrzeby przyznania stypendiów szkolnych) pozostają na tym samym poziomie. Z tego względu pracownicy pomocy społecznej obserwują zmianę formy udzielanego wsparcia oraz zmianę profilu rodzin je otrzymujących - mniej przyznaje się świadczeń pieniężnych na rzecz świadczonej pracy socjalnej. Powyższe dane odnoszą się do korzystających ze wsparcia finansowego, ale poza tym OPS udziela również wsparcia w formie usług społecznych.

Poza Ośrodkiem Pomocy Społecznej w gminie Gryfino działają również inne ośrodki wsparcia. Jednym z nich jest Środowiskowy Dom Samopomocy w Gryfinie, który został utworzony na podstawie uchwały nr XXXIX/381/17 Rady Miejskiej w Gryfinie z dnia 7 września 2017 r. w sprawie utworzenia Środowiskowego Domu Samopomocy w Gryfinie i nadania statutu. Działalność Środowiskowego Domu Samopomocy w Gryfinie ukierunkowana jest na aktywizację społeczną i zawodową osób z zaburzeniami psychicznymi, w tym osób z niepełnosprawnością intelektualną, w celu przygotowania i zaadaptowania ich do samodzielnego życia w społeczności lokalnej, a także ewentualnego podjęcia zatrudnienia. W ramach realizowanych zadań prowadzona jest m.in. terapia zajęciowa (w tym: pracownia rzemiosł różnych, pracownia gospodarstwa domowego z elementami treningu kulinarnego, muzykoterapia, pracownia multimedialno-turystyczna), terapia ruchem, trening funkcjonowania

w życiu codziennym, trening umiejętności interpersonalnych i rozwiązywania problemów, trening umiejętności spędzania czasu wolnego, wsparcie psychologiczne, zajęcia edukacyjne, wsparcie w załatwianiu spraw urzędowych, konsultacjach lekarskich itp., aktywizacja zawodowa, współpraca z rodzinami/opiekunami, jak również organizuje się imprezy, spotkania i wyjazdy integracyjne.

Poza Środowiskowym Domem Samopomocy w Gryfinie na mocy uchwały nr XVI/133/15 Rady Miejskiej w Gryfinie z dnia 3 grudnia 2015 r. realizuje swoje zadania Dzienny Dom Senior+ w Gryfinie, będący ośrodkiem wsparcia dziennego. Z proponowanych świadczeń mogą korzystać osoby nieaktywne zawodowo w wieku powyżej 60. roku życia. Wśród celów działalności Dziennego Domu Senior+ można wyróżnić: przeciwdziałanie izolacji i marginalizacji osób starszych, ograniczanie skutków niepełnosprawności fizycznej, opiekę i pomoc w rozwiązywaniu codziennych problemów utrudniających funkcjonowanie w społeczeństwie, aktywizowanie osób starszych do dalszego podejmowania wysiłku w codziennym życiu i koordynowanie tych przejawów aktywności w zależności od kondycji psychologiczno-fizycznej, organizowanie programów działań poświęconych rozwojowi seniorów poprzez popularyzację interesujących ich zagadnień, stwarzanie warunków sprzyjających samorealizacji, wykorzystania tkwiących w uczestnikach potencjałów wiedzy i umiejętności, wpływających korzystnie na wzrost poczucia własnej wartości oraz utrzymywanie i rozwijanie sprawności psychofizycznej.

Gmina Gryfino za pośrednictwem Ośrodka Pomocy Społecznej w Gryfinie, Środowiskowego Domu Samopomocy w Gryfinie i Dziennego Domu Senior+ w Gryfinie prowadzi szereg działań w celu wyeliminowania lub zminimalizowania problemów rodzin, które potrzebują pomocy socjalnej.

Jednym z realizowanych i finansowanych w całości przez Gminę Gryfino programów jest Gminny program osłonowy w zakresie zmniejszania wydatków poniesionych na leki przez mieszkańców gminy Gryfino. Celem Programu jest pomoc osobom przewlekle chorym i niepełnosprawnym, które ponoszą duże wydatki na zakup leków i znajdują się w trudnej sytuacji finansowej. Przedmiotowy program wszedł w życie w czerwcu 2016 r. na mocy uchwały nr XXI/190/16 Rady Miejskiej w Gryfinie z dnia 28 kwietnia 2016 r. Od momentu wejścia w życie ww. uchwały z roku na rok rośnie zarówno kwota wydatkowana, jak i liczba osób objętych programem osłonowym. Od początku jego funkcjonowania do końca 2019 r. pomocą objęto 851 osób na łączną kwotę 569 713,68 zł.



**Tab. 5 Zestawienie wydatków programu osłonowego w latach 2016-2019 w gminie Gryfino.**

Rok	Liczba osób objętych programem	Kwota wydatkowana [zł]
<b>VI-XII 2016</b>	132	43 564,62
<b>2017</b>	229	143 808,64
<b>2018</b>	241	177 438,27
<b>2019</b>	249	204 902,15
<b>SUMA</b>	<b>851</b>	<b>569 713,68</b>

Źródło: opracowanie własne na podstawie *Sprawozdań z działalności Ośrodka Pomocy Społecznej w Gryfinie* za lata 2016 – 2019.

Kolejnym realizowanym programem jest Program Operacyjny Pomoc Żywnościowa 2014–2020, współfinansowany z Europejskiego Funduszu Pomocy Najbardziej Potrzebującym (FEAD). W ramach przedmiotowego Programu pomoc udzielana jest w formie paczek żywnościowych i kierowana do osób samotnych, niepełnosprawnych, bezdomnych, do osób, którym grozi wykluczenie społeczne oraz do rodzin znajdujących się w trudnej sytuacji życiowej i materialnej. Ośrodek Pomocy Społecznej przystąpił do przedmiotowego programu w lipcu 2016 r. W gminie Gryfino wydano łącznie 9 734 paczki żywnościowe dla 1 528 osób.

**Tab. 6 Realizacja Programu Operacyjny Pomoc Żywnościowa 2014–2020 w gminie Gryfino w latach 2016-2019.**

	Liczba osób objętych programem	Liczba wydanych paczek żywnościowych
<b>Podprogram 2016 (VII 2016-VI 2017)</b>	443	2 368
<b>Podprogram 2017 (IX 2017-VI 2018)</b>	483	3 200
<b>Podprogram 2018 (IX 2018-VI 2019)</b>	602	4 166
<b>SUMA</b>	<b>1528</b>	<b>9 734</b>

Źródło: opracowanie własne na podstawie *Sprawozdań z działalności Ośrodka Pomocy Społecznej w Gryfinie* za lata 2017 – 2019.

W 2019 r. kontynuowano realizację Programu Opieka 75+ wprowadzonego przez Ministerstwo Rodziny, Pracy i Polityki Społecznej. Program ma na celu poprawę dostępności do usług opiekuńczych oraz specjalistycznych usług opiekuńczych dla osób w wieku 75 lat i więcej.

W 2019 r. Gmina Gryfino przystąpiła również do wprowadzonego przez Ministerstwo Rodziny, Pracy i Polityki Społecznej Programu pn. „Usługi opiekuńcze dla osób niepełnosprawnych”. Przedmiotowy program zapewnia wsparcie w formie świadczenia usług opiekuńczych osobom niepełnosprawnym oraz dzieciom z orzeczeniem o niepełnosprawności łącznie ze wskazaniem konieczności stałej lub długotrwałej opieki lub pomocy innej osoby

w związku ze znacznie ograniczoną możliwością samodzielnej egzystencji oraz konieczności stałego współdziałania na co dzień opiekuna dziecka w procesie jego leczenia, rehabilitacji i edukacji. W ramach programu z usług opiekuńczych skorzystało 14 osób, a na jego realizację wydano łącznie 82 074,06 zł, w tym kwota środków wykorzystanych przez gminę Gryfino z Solidarnościowego Funduszu Wsparcia Osób Niepełnosprawnych wyniosła 41 037,04 zł.

Ponadto w celu pomocy osobom niepełnosprawnym w 2020 r. Gmina Gryfino realizowała Program „Asystent osobisty osoby niepełnosprawnej” – edycja 2019–2020, który sfinansowano w 100% ze środków Funduszu Solidarnościowego. Program zapewniał osobie niepełnosprawnej usługę asystenta w wykonywaniu codziennych czynności i funkcjonowaniu w życiu społecznym. Osoby te miały możliwość skorzystania z pomocy asystenta m.in. przy wykonywaniu codziennych czynności, załatwianiu spraw urzędowych czy podejmowaniu aktywności społecznej. Program miał na celu również przeciwdziałanie dyskryminacji i wykluczeniu społecznemu osób niepełnosprawnych poprzez umożliwienie im uczestnictwa w wydarzeniach społecznych, kulturalnych czy sportowych.

Środowiskowy Dom Samopomocy w Gryfinie był m.in. realizatorem Programu Ministerstwa Rodziny, Pracy i Polityki Społecznej pn. „Opieka wytchnieniowa” - edycja 2019. Zorganizowano w nim usługi opieki wytchnieniowej dla 5 dzieci niepełnosprawnych do lat 16 z orzeczeniem o niepełnosprawności, łącznie ze wskazaniem: konieczności stałej lub długotrwałej opieki lub pomocy innej osoby w związku ze znacznie ograniczoną możliwością samodzielnej egzystencji, konieczności stałego współdziałania na co dzień opiekuna dziecka w procesie leczenia, rehabilitacji i edukacji. Opieka świadczona była dla mieszkańców gminy Gryfino.

W 2020 r. Gmina Gryfino po raz kolejny przystąpiła do realizacji Programu Opieka wytchnieniowa – edycja 2020 Ministerstwa Rodziny, Pracy i Polityki Społecznej realizowanego w ramach Funduszu Solidarnościowego. Głównym celem programu było wsparcie członków rodzin lub opiekunów sprawujących bezpośrednią opiekę nad dziećmi z orzeczeniem o niepełnosprawności oraz osobami ze znacznym stopniem niepełnosprawności lub osobami z orzeczeniami równoważnymi poprzez możliwość uzyskania doraźnej, czasowej pomocy w formie usług opieki wytchnieniowej. Pomoc miała postać świadczenia usług opieki wytchnieniowej w ramach pobytu dziennego w miejscu zamieszkania osoby niepełnosprawnej lub w ośrodku wsparcia.

Gmina Gryfino w celu pomocy osobom najuboższym realizuje również rządowy program pn. „Posiłek w szkole i w domu” na lata 2019–2023, w ramach którego kupowane są posiłki dla dzieci w szkołach, przedszkolach, żłobkach, dla osób przebywających w schroniskach, jak również udzielane są zasiłki celowe na zakup żywności. W latach poprzednich gmina realizowała analogiczny program w zakresie dożywiania pn. „Pomoc państwa w zakresie

dożywiania na lata 2014-2020". Choć w latach 2015-2019 odnotowano spadek liczby osób korzystających

z przedmiotowego programu (związek z wysokością kryterium uprawniającego do otrzymania pomocy), to w sumie skorzystało z niego 4 040 osób i wydatkowano łącznie prawie 2 mln zł.

**Tab. 7 Realizacja Wieloletniego programu wspierania finansowego gmin w zakresie dożywiania w latach 2015-2019 w gminie Gryfino.**

	Liczba osób korzystających z programu	Wydatkowana kwota [zł]	
		ogółem	w tym: z budżetu Wojewody Zachodniopomorskiego
<b>2015 r.</b>	999	425 581,00	252 643,00
<b>2016 r.</b>	867	382 131,00	240 851,00
<b>2017 r.</b>	822	396 717,80	312 017,80
<b>2018 r.</b>	709	392 868,07	306 868,07
<b>2019 r.</b>	643	349 959,10	278 959,10

Źródło: opracowanie własne na podstawie *Sprawozdań z działalności Ośrodka Pomocy Społecznej w Gryfinie* za lata 2015 – 2019.

Ponadto Gmina poprzez OPS kupowała od żłobka posiłki dla 10 dzieci.

Uchwałą nr XIX/168/20 Rady Miejskiej w Gryfinie z dnia 27 lutego 2020 r. został przyjęty „Gminny Program Wspierania Rodziny na lata 2020–2022”. Założeniem przedmiotowego Programu jest przede wszystkim kontynuowanie świadczenia dotychczasowego systemu pomocy dla dzieci i rodzin przeżywających trudności w wypełnianiu swoich podstawowych funkcji ujętych i realizowanych w „Gminnym Programie Wspierania Rodziny na lata 2017–2019”, a także wprowadzanie nowych form pomocy rodzinie w zależności od diagnozowanych na bieżąco potrzeb społecznych.

Gmina Gryfino przeciwdziała również problemom związanym z uzależnieniami, w tym m.in. z alkoholizmem i narkomanią. Rada Miejska w Gryfinie uchwałą nr XIX/167/20 z dnia 27 lutego 2020 r. przyjęła Gminny Program Rozwiązywania Problemów Alkoholowych na rok 2020, którego głównym celem było tworzenie systemu działań naprawczych i profilaktyki, zmierzającego do zapobiegania powstawaniu nowych problemów, jak i zmniejszaniu aktualnie występujących. Powyższy cel został zrealizowany m.in. poprzez zwiększanie dostępności pomocy terapeutycznej i rehabilitacyjnej dla osób uzależnionych od alkoholu i członków ich rodzin; udzielanie rodzinom, w których występują problemy alkoholowe, pomocy prawnej, psychospołecznej oraz ochrony przed przemocą w rodzinie; prowadzenie profilaktycznej działalności informacyjnej i edukacyjnej w zakresie rozwiązywania problemów alkoholowych, w szczególności dla dzieci i młodzieży. Do zadań ustawowych należy jeszcze wspomaganie działalności instytucji, stowarzyszeń i osób fizycznych, służącej rozwiązywaniu problemów alkoholowych, podejmowanie interwencji w związku z naruszeniem przepisów określonych

w art. 13 i 15 ustawy o wychowaniu w trzeźwości i przeciwdziałaniu alkoholizmowi oraz występowanie przed sądem w charakterze oskarżyciela publicznego.

Gmina swoje działania w kierunku przeciwdziałaniu narkomanii prowadzi na podstawie „Gminnego Programu Przeciwdziałania Narkomanii na lata 2017–2021”, który uwzględnia działalność wychowawczą, edukacyjną, informacyjną i profilaktyczną, prowadzoną w szkołach i placówkach oświaty. Program ten stanowi część gminnej strategii rozwiązywania problemów społecznych, a realizacja zadań w zakresie przeciwdziałania narkomanii – podobnie jak zadania w zakresie przeciwdziałania alkoholizmowi – podejmowana jest w różnych obszarach profilaktyki i skierowana do różnych grup odbiorców.

W 2020 r. Ośrodek Pomocy Społecznej w Gryfinie rozpoczął realizację projektu pn. „Aktywniej do celu!” współfinansowanego ze środków Europejskiego Funduszu Społecznego w ramach Regionalnego Programu Operacyjnego Województwa Zachodniopomorskiego 2014–2020. Głównym celem projektu jest aktywizacja społeczno-zawodowa, zwiększająca szanse na zatrudnienie osób pozostających bez pracy, a także podnosząca poziom ich aktywności społecznej. W ramach realizacji przedmiotowego projektu zaplanowano działania polegające na aktywnej integracji, w ramach której zaplanowano cykl spotkań i zajęć z doradcą zawodowym oraz psychologiem, jak również pakiet kursów zawodowych z uwzględnieniem lokalnego rynku pracy. Przewidziano również działania środowiskowe, w ramach których uczestnicy projektu wraz z rodzinami mogli skorzystać z szeregu atrakcji, takich jak: wyjazdy integracyjne, zabawy dla dzieci, pikniki rodzinne, warsztaty i wiele innych form zabaw o charakterze edukacyjnym, zdrowotnym i społecznym.

### III.3. Rynek pracy

W gminie Gryfino, jak we wszystkich gminach powiatu gryfińskiego, widoczny jest wyraźny spadek bezrobocia na przestrzeni ostatnich 5 lat tj. od 2015 r. do 2019 r. W 2019 r. w gminie Gryfino w stosunku do 2015 r. zarejestrowano najwyższy z całego powiatu gryfińskiego spadek bezrobocia, bo aż o prawie 67%. W całym powiecie gryfińskim ogólny spadek bezrobocia w tym samym czasie kształtował się na poziomie 49%. W pozostałych gminach spadek bezrobocia waha się od prawie 28% w gminie Mieszkowice do prawie 65% w gminie Banie (gmina Cedynia – ok. 32%, gminy: Chojna, Moryń i Stare Czarnowo – po ok. 42%, gmina Trzcińsko Zdrój – ok. 46%, gmina Widuchowa – ok. 54%).

**Tab. 8 Zmiana poziomu bezrobocia w gminie Gryfino na tle bezrobocia w poszczególnych gminach powiatu gryfińskiego w latach 2015–2019.**

Jst	Liczba bezrobotnych				
	2015	2016	2017	2018	2019
<b>Gryfino</b>	<b>962</b>	<b>870</b>	<b>633</b>	<b>493</b>	<b>318</b>
Banie	330	309	248	202	116
Cedynia	258	249	190	199	176

Chojna	821	745	598	555	480
Mieszkowice	362	346	304	279	261
Moryń	268	243	202	169	156
Stare Czarnowo	105	120	84	73	61
Trzczańskie Zdrój	353	305	255	227	192
Widuchowa	262	253	210	200	122
<b>powiat gryfiński</b>	<b>3721</b>	<b>3440</b>	<b>2724</b>	<b>2397</b>	<b>1882</b>

Źródło: opracowanie własne na podstawie *Statystyk lokalnych Powiatowego Urzędu Pracy w Gryfinie w latach 2015–2019 r.*, <https://gryfino.praca.gov.pl/statystyki-lokalne>.

Jak wskazano powyżej, liczba bezrobotnych w gminie Gryfino w latach 2015–2019 wyraźnie spadła – w 2015 r. wynosiła 962 osoby, natomiast w 2019 r. zarejestrowanych już było tylko 318 osób. W każdym przedstawionym roku widoczna jest jednak znacząca przewaga bezrobotnych kobiet, które stanowią aż ponad 60% (2015 r. – ok. 61%, 2016 r. – ok. 63%, 2017 r. i 2018 r. – ok. 69%, 2019 r. ok. 64%) wszystkich zarejestrowanych bezrobotnych. Większość zarejestrowanych bezrobotnych zamieszkuje tereny miejskie – ok. 60%, natomiast ok. 40% to bezrobotni mieszkający na wsi.

Osoby w szczególnej sytuacji na rynku pracy to m.in. osoby do 30. roku życia, powyżej 50. roku życia, jak również osoby długotrwale bezrobotne. Osobom z powyższych grup trudniej jest znaleźć zatrudnienie np. w związku z brakiem lub słabym doświadczeniem zawodowym, czy niedostosowaniem kwalifikacji zawodowych do rynku pracy. Wśród osób do 30. roku życia jako bezrobotne zarejestrowane są głównie kobiety, a ich przewaga w stosunku do bezrobotnych mężczyzn znacząco rośnie na przestrzeni ostatnich 5 lat. W 2015 r. kobiety stanowiły ok. 69%, a w 2019 r. aż 85% wszystkich osób zarejestrowanych w wieku do 30 lat.

Spśród zarejestrowanych bezrobotnych, będących w grupie wiekowej przekraczającej 50. rok życia, można zaobserwować, że przeważającą część stanowią mężczyźni. W latach 2015–2017 udział mężczyzn w stosunku do udziału kobiet zmalał z ok. 60% do ok. 54%, jednak w kolejnych latach odnotowuje się ponowny jego wzrost - w 2019 r. mężczyźni stanowili już 65% wszystkich zarejestrowanych bezrobotnych w wieku „50+”.

Osoby długotrwale bezrobotne stanowią ogółem ok. 50% wszystkich osób bezrobotnych. Liczba tych osób w stosunku do wszystkich zarejestrowanych w latach 2015–2017 rosła – w 2015 r. ok. 46% wszystkich osób zarejestrowanych stanowiły osoby długotrwale bezrobotne, a w 2017 r. prawie 57%. W 2018 r. i 2019 r. udział procentowy osób długotrwale bezrobotnych zaczął spadać i w 2019 r. wyniósł 45%. W tej grupie kobiety stanowią znaczną większość – ok. 70% osób długotrwale bezrobotnych.

**Tab. 9 Bezrobotni w szczególnej sytuacji na rynku pracy w gminie Gryfino w latach 2015 – 2019.**

	bezrobotni			zamieszkali na wsi			do 30. roku życia			powyżej 50. roku życia			długotrwale bezrobotni		
	O	K	M	O	K	M	O	K	M	O	K	M	O	K	M

2015	962	584	378	388	237	151	295	204	91	244	98	146	451	319	132
2016	870	550	320	332	211	121	231	172	59	221	91	130	455	307	148
2017	633	439	194	246	173	73	164	137	27	139	64	75	358	248	110
2018	493	340	153	198	144	54	128	107	21	99	39	60	255	187	68
2019	318	204	114	115	70	45	86	73	13	71	25	46	144	100	44

Legenda: O – ogółem, K – kobiety, M – mężczyźni.

Źródło: opracowanie własne na podstawie *Sprawozdań o rynku pracy* Powiatowego Urzędu Pracy w Gryfinie w latach 2015 – 2019 r., <https://gryfino.praca.gov.pl/statystyki-lokalne>.

Do odnotowywanego w ostatnich latach znacznego spadku bezrobocia przyczyniło się w szczególności powstanie Parku Regionalnego w Gryfinie, zlokalizowanego ok. 10 km na północny-wschód od miasta. Dzięki inwestorom, których działalność związana jest m.in. z produkcją, magazynowaniem i logistyką, wielu mieszkańców z gminy Gryfino oraz okolicznych samorządów zyskało możliwość zatrudnienia.

#### III.4. Bezpieczeństwo publiczne

W gminie Gryfino za bezpieczeństwo odpowiada Komenda Powiatowa Policji w Gryfinie, która swoim działaniem obejmuje również teren gmin: Chojna, Banie, Stare Czarnowo, Widuchowa, Cedynia, Mieszkowice, Moryń, Trzczańsko-Zdrój.

W ramach funkcjonowania Komendy wydzielono 7 rejonów dzielnicowych, których obszar działania mieści się w granicach gminy Gryfino. Rejony 1–4 w całości dotyczą miasta Gryfino, rejon 5 poza częścią Gryfina obejmuje również Elektrownię Dolna Odra, Nowe Czarnowo (sanatorium), ul. Przemysłową (w Pniewie), Nowe Czarnowo, Krzypnicę, Pastuszkę, Krajnik; rejon 6 obejmuje następujące miejscowości gminy Gryfino: Daleszewo, Dębce, Chlebowo, Raczki, Gardno, Łubnica, Radziszewo, Nowe Brynki, Stare Brynki, Wysoka Gryfińska, Czepino, Żabnica, Gryfino (ul. Wodna, Rybacka, Fabryczna, Zielna); w granicach rejonu 7 znajdują się miejscowości: Pniewo, Parsówek, Żórawie, Żórawki, Szczawno, Chwarstnica, Steklno, Steklino, Osuch, Drzenin, Wełtyń, Borzym, Mały Borzym, Włodkowice, Zaborze, Śremsko, Wirów, Wirówek, Mielenko, Sobieradz, Bartkowo, Dołgie, Ciosna, Gajki, ośrodki wypoczynkowe nad jeziorem Steklno, ośrodki wypoczynkowe nad jeziorem Wirów, ośrodek wypoczynkowy nad jeziorem Wełtyń.

Najczęściej popełnianymi przestępstwami w gminie Gryfino są kradzieże, kradzieże z włamaniem, uszkodzenia mienia, groźby karalne oraz uszkodzenia ciała. Dane zgromadzone przez Komendę Powiatową Policji w Gryfinie wskazują, że w latach 2015–2018 ogólna liczba przestępstw była na podobnym poziomie, tj. między 558 a 610 rocznie, natomiast w 2019 r. liczba przestępstw znacznie wzrosła – do 785, czyli w stosunku do 2018 r. o ponad 31%. Liczba przestępstw popełnianych przez osoby nieletnie jest różna w każdym roku i nie wykazuje ani

tendencji spadkowej, ani wzrostowej. Pozytywnym zjawiskiem jest natomiast ogólny wzrost wykrywalności przestępstw – od 2015 r. do 2019 r. wzrost o 7%.

**Tab. 10 Przestępczość w gminie Gryfino w latach 2015–2019.**

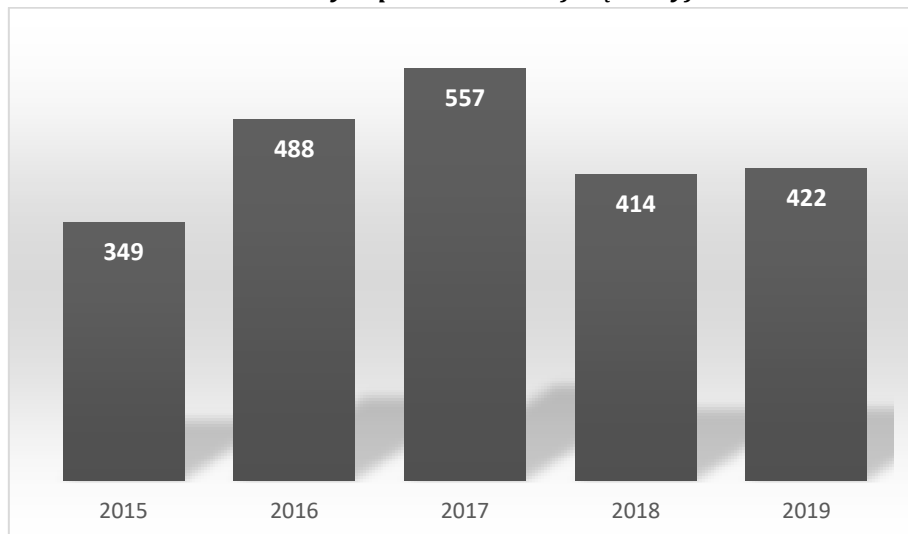
	<b>liczba przestępstw ogółem</b>	<b>liczba czynów karalnych (nieletnich)</b>	<b>wykrywalność przestępstw</b>
<b>2015</b>	610	50	70,99%
<b>2016</b>	558	75	72,94%
<b>2017</b>	609	24	77,67%
<b>2018</b>	599	18	78,63%
<b>2019</b>	785	32	77,96%

Źródło: opracowanie własne na podstawie danych Komendy Powiatowej Policji w Gryfinie.

Na podstawie Zarządzenia Burmistrza Nr 3/93 z dnia 24 listopada 1993 r. została utworzona Straż Miejska w Gryfinie. Do zadań Straży Miejskiej należy m.in. ochrona spokoju i porządku w miejscach publicznych; czuwanie nad porządkiem i kontrola ruchu; współdziałanie z właściwymi podmiotami w zakresie ratowania życia i zdrowia obywateli; pomoc w usuwaniu awarii technicznych i skutków klęsk żywiołowych oraz innych miejscowych zagrożeń; zabezpieczenie miejsc przestępstw, katastrof lub podobnych zdarzeń albo miejsc zagrożonych takimi zdarzeniami przed dostępem osób postronnych lub zniszczeniem śladów i dowodów, do momentu przybycia właściwych służb, a także ustalenie, w miarę możliwości, świadków zdarzenia; ochrona obiektów komunalnych i urzędzeń użyteczności publicznej; współdziałanie z organizatorami i innymi służbami w ochronie porządku podczas zgromadzeń i imprez publicznych; doprowadzanie osób nietrzeźwych do izby wytrzeźwień lub miejsca ich zamieszkania, jeżeli osoby te zachowaniem dają powód do zgorzenia w miejscu publicznym, znajdują się w okolicznościach zagrażających ich życiu lub zdrowiu albo zagrażają życiu i zdrowiu innych osób; informowanie społeczności lokalnej o stanie i rodzajach zagrożeń; inicjowanie i uczestnictwo w działaniach mających na celu zapobieganie popełnianiu przestępstw i wykroczeń oraz zjawiskom kryminogennym i współdziałanie w tym zakresie z organami państwowymi, samorządowymi i organizacjami społecznymi; konwojowanie dokumentów, przedmiotów wartościowych lub wartości pieniężnych dla potrzeb gminy.

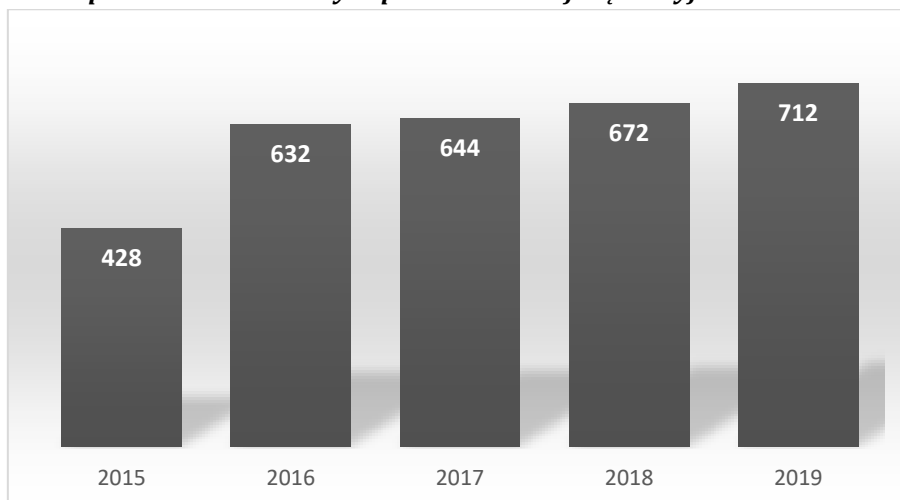
Generalnie liczba nałożonych przez Straż Miejską w Gryfinie mandatów rosła między 2015 a 2017 r., a później stopniowo spadała. Nieznacznie spadła również wysokość mandatów - w 2015 r. było to średnio 168,77 zł, a w 2019 r. - 157,91 zł. Jednocześnie stopniowo rośnie liczba zastosowanych przez Straż Miejską pouczeń - między 2015 a 2019 r. wzrost wyniósł 66,4%.

**Rys. 6 Liczba mandatów nałożonych przez Straż Miejską w Gryfinie w latach 2015-2019.**



Źródło: opracowanie własne na podstawie *Sprawozdania z działalności Straży Miejskiej w Gryfinie za 2019 r.*, s. 8.

**Rys. 7 Liczba pouczeń zastosowanych przez Straż Miejską w Gryfinie w latach 2015-2019.**



Źródło: opracowanie własne na podstawie *Sprawozdania z działalności Straży Miejskiej w Gryfinie za 2019 r.*, s. 8.

W 2019 r. większość wykroczeń stwierdzonych przez Straż Miejską miała podstawę prawną w Kodeksie Wykroczeń. Na 1002 stwierdzone ogółem aż 72% stanowiły wykroczenia przeciwko bezpieczeństwu i porządkowe w komunikacji. Ponadto często popełniane były wykroczenia przeciwko bezpieczeństwu osób i mienia oraz przeciwko urządzeniom użytku publicznego (po ok. 11%)

Bezpieczeństwo pożarowe zapewnia Komenda Powiatowa Państwowej Straży Pożarnej w Gryfinie oraz 5 jednostek Ochotniczych Straży Pożarnych w: Chwarstnicy, Gryfinie, Radziszewie, Sobieradzu oraz Wełtyniu. Jednostki w Radziszewie, Sobieradzu i Wełtyniu są włączone do Krajowego Systemu Ratowniczo-Gaśniczego. W 2019 r. wszystkie jednostki OSP



z terenu gminy skupiały łącznie 309 członków, w tym 44 kobiety. Z kolei do młodzieżowych drużyn pożarniczych należało 70 osób.

W 2019 r. odnotowano 443 zdarzenia ratowniczo-gaśnicze. W stosunku do 2018 r., w którym odnotowano 465 zdarzeń, widoczny jest spadek o prawie 5%. Znacznie zmniejszyła się liczba wyjazdów jednostek OSP –o prawie 49%, natomiast wzrosła o prawie 21% liczba wyjazdów do miejscowych zagrożeń i aż dwukrotnie - w ramach fałszywych alarmów.

**Tab. 11 Liczba wyjazdów do zdarzeń jednostek Ochotniczej Straży Pożarnej gminy Gryfino.**

Rok	Pożar	Miejscowe zagrożenia	Alarmy fałszywe
2018	109	58	4
2019	56	70	8

Źródło: opracowanie własne na podstawie Raportów o stanie gminy za lata 2018 i 2019.

### III.5. Aktywność społeczna

W gminie Gryfino współpraca z organizacjami pozarządowymi ukierunkowana jest przede wszystkim na te podmioty, których obszar działania obejmuje gminę Gryfino i to z nimi w pierwszej kolejności nawiązywana jest współpraca. Dopiero w przypadku braku odpowiednich struktur i po zabezpieczeniu potrzeb organizacji funkcjonujących na terenie gminy Gryfino, gmina współpracuje z organizacjami „pozagminnymi”.

**Tab. 12 Organizacje pozarządowe współpracujące z gminą Gryfino.**

Organizacja pozarządowa	Siedziba	Cel działania
Polskie Stowarzyszenie na rzecz Osób z Niepełnosprawnością Intelktualną Koło w Gryfinie	Gryfino	działanie na rzecz wyrównywania szans osób z upośledzeniem umysłowym, tworzenia warunków przestrzegania wobec nich praw człowieka, prowadzenia ich ku aktywnemu uczestnictwu w życiu społecznym oraz wspieranie ich rodzin
Towarzystwo Przyjaciół Dzieci	Szczecin	ochrona i promowanie praw dziecka, udzielanie rodzicom pomocy w wykonywaniu zadań opiekuńczych i wychowawczych, prowadzenie działalności charytatywnej, inicjowanie i rozwijanie specjalistycznych form pomocy rodzinie w wychowywaniu dziecka niepełnosprawnego, promowanie wśród dzieci postaw proekologicznych, ochrona dziecka przed wszelkimi formami przemocy fizycznej bądź psychicznej, prowadzenie profilaktyki w zakresie uzależnień
Stowarzyszenie Sobiemyśl Plus Grupa Działania	Sobiemyśl	działalność wypoczynkowa, edukacyjna, kulturalna i oświatowa, głównie dla dzieci i młodzieży, wspomaganie rozwoju społeczności lokalnej, promocja zdrowego trybu życia
Stowarzyszenie na Rzecz Osób Niepełnosprawnych "MOST"	Nowe Czarnowo	inicjowanie, podejmowanie, rozwijanie oraz wspieranie działalności społecznej mającej na celu aktywizację osób niepełnosprawnych poprzez kompleksowe działania wspomagające poprawę dostępności oparcia społecznego dla osób niepełnosprawnych i członków ich rodzin

Stowarzyszenie Amazonek "Ewa"	Gryfino	prowadzenie rehabilitacji fizycznej i psychicznej kobiet po operacji onkologicznej piersi, promocja i organizacja wolontariatu, działanie służące profilaktyce nowotworowej piersi, organizowanie pomocy kobietom po operacji onkologicznej piersi znajdującym się w trudnej sytuacji życiowej i materialnej, współpraca z rodzinami chorych kobiet
Polski Związek Niewidomych Okręg Zachodniopomorski Koło Gryfino	Gryfino	zrzeszenie osób niewidomych i słabowidzących w celu ich społecznej integracji, rehabilitacji, ochrony interesów zawodowych, ekonomicznych i społecznych, przeciwdziałania ich dyskryminacji
Parafialny Zespół Caritas parafii Narodzenia NMP	Gryfino	pomoc społeczna, w tym rodzinom i osobom w trudnej sytuacji życiowej oraz wyrównywanie szans tych rodzin i osób, działalność charytatywna
Polski Związek Emerytów, Rencistów i Inwalidów Oddział Rejonowy	Gryfino	poprawa warunków socjalno-bytowych emerytów i rencistów
Stowarzyszenie Seniorów „Radość”	Daleszewo	działalność charytatywna, działalność na rzecz osób w wieku emerytalnym
Gryfiński Uniwersytet Trzeciego Wieku	Gryfino	edukacja, aktywizacja społeczna osób starszych i niepełnosprawnych, propagowanie aktywności intelektualnej, psychicznej i fizycznej adekwatnej do wieku, działania zmierzające do rozwoju kontaktów społecznych, włączanie osób starszych do systemu kształcenia ustawicznego, wspieranie rozwoju edukacji i kultury, podtrzymywanie tradycji narodowej, wspieranie twórczości artystycznej, upowszechnienie wiedzy o regionie, ochrona zdrowia
Stowarzyszenie Wokalne „Res Musica”	Gryfino	kształcenie umiejętności wokalnych oraz rozwój artystyczny poprzez inspirowanie i organizowanie konkursów, festiwali i audycji muzycznych
Zachodniopomorski Związek Sybiraków – Oddział w Gryfinie	Gryfino	podtrzymanie i upowszechnianie tradycji narodowej, pielęgnowanie polskości oraz rozwoju świadomości narodowej, obywatelskiej i kulturowej, pomoc Polonii i Polakom za granicą, działalność na rzecz kombatantów i osób represjonowanych
Związek Kombatantów RP i Byłych Więźniów Politycznych	Gryfino	kształtowanie aktywnych postaw w działaniu dla dobra ojczyzny i tworzenie warunków do współpracy środowisk kombatanckich, otaczanie opieką członków związku i pozostałych po nich wdów i wdowców, popularyzowanie i utrwalanie pamięci społecznej dziejów walk niepodległościowych
Związek Inwalidów Wojennych	Gryfino	obrona nabytych uprawnień inwalidów wojennych i wojskowych, reprezentowanie interesów inwalidów wojennych i wojskowych, popularyzowanie w społeczeństwie szczególnej rangi inwalidztwa wojennego i wojskowego powstałego w służbie ojczyzny

Stowarzyszenie Wspólnota Polska	Gryfino	zespolecie wysiłków w umacnianiu więzi Polaków zamieszkałych za granicą i Polonii z ojczyzną i jej kulturą narodową oraz niesienie pomocy w zaspokajaniu różnorodnych potrzeb Polaków z zagranicy i Polonii
Stowarzyszenie Gryfiński Ruch Patriotyczny	Gryfino	aktywizacja mieszkańców Gryfina wokół idei i wartości patriotycznych
Ludowy Klub Sportowy „Odrzanka” Radziszewo	Radziszewo	planowanie i organizowanie pozalekcyjnego życia sportowego uczniów, angażowanie wszystkich uczniów do różnorodnych form aktywności ruchowej, gier i zabaw, organizowanie działalności sportowej z uwzględnieniem funkcji zdrowotnych
Ludowy Klub Sportowy "Grot" Gardno	Gardno	wspieranie i upowszechnianie kultury fizycznej, przeciwdziałanie uzależnieniom i patologiom społecznym, ochrona i promocja zdrowia
Gminny Klub Sportowy „Błękit” Pniewo	Żórawki	wspieranie i upowszechnianie kultury fizycznej, wypoczynek dzieci i młodzieży
Międzyszkolny Klub Sportowy „Hermes”	Gryfino	wspieranie i upowszechnianie kultury fizycznej
Uczniowski Klub Sportowy „Kliassen Team”	Gryfino	wspieranie i upowszechnianie kultury fizycznej wśród dzieci i młodzieży
Uczniowski Klub Sportowy „Aikido-Taiso”	Gryfino	popularyzacja kultury fizycznej i sportu wśród młodzieży szkolnej
Klub Piłki Ręcznej Gryfino	Gryfino	popularyzacja kultury fizycznej i sportu wśród młodzieży szkolnej w zakresie piłki ręcznej
Klub Sportowy „Energetyk”	Gryfino	zrzeszenie dzieci i młodzieży w sekcje i zespoły sportowe dla upowszechniania sportu oraz osiągania jak najlepszych wyników wychowawczych, wszechstronne rozwijanie różnych form i dyscyplin kultury fizycznej mających na celu upowszechnianie sportu wśród dzieci, młodzieży i dorosłych
Uczniowski Klub Pływacki „Marlin”	Gryfino	wspieranie i upowszechnianie kultury fizycznej, ochrona i promocja zdrowia, wypoczynek dzieci i młodzieży
Uczniowski Klub Sportowy „Energetyk Junior”	Gryfino	wspieranie i upowszechnianie kultury fizycznej wśród dzieci i młodzieży
Uczniowski Klub Sportowy „Biały Pion”	Gryfino	organizacja współzawodnictwa sportowego dzieci i młodzieży w zakresie sportu szachowego
Ludowy Klub Sportowy „Piast”	Gryfino	działalność wspomagająca rozwój wspólnot i społeczności lokalnych, wspieranie i upowszechnianie kultury fizycznej, ekologia i ochrona zwierząt oraz ochrona dziedzictwa przyrodniczego
Gryfiński Klub Sportowy „Delf”	Gryfino	wspieranie i upowszechnianie kultury fizycznej, ochrona i promocja zdrowia, przeciwdziałanie uzależnieniom i patologiom społecznym

Uczniowski Klub Sportowy „Kamikaze”	Gryfino	wspieranie i upowszechnianie kultury fizycznej
Klub Sportowy „Polonia” Gryfino	Gryfino	krzewienie kultury fizycznej wśród dzieci, młodzieży i dorosłych na terenie działania Klubu oraz wychowywanie dzieci i młodzieży przez kulturę fizyczną i sport
Uczniowski Klub Sportowy „Olimpijczyk” Gryfino	Gryfino	wspieranie i upowszechnianie kultury fizycznej
Klub Strzelectwa Sportowego LOK Regalica	Gryfino	rozwój i popularyzacja strzelectwa sportowego
Gryfińskie Stowarzyszenie Ratownicze	Gryfino	promocja bezpieczeństwa i zdrowego trybu życia, udział w akcjach ratowniczych, poszukiwawczych i profilaktycznych
Ochotnicza Straż Pożarna	Radziszewo	prowadzenie działalności mającej na celu zapobieganie pożarom oraz współdziałanie w tym zakresie z instytucjami i organizacjami społecznymi
Ochotnicza Straż Pożarna	Sobieradz	
Ochotnicza Straż Pożarna	Wełtyń	
Ochotnicza Straż Pożarna	Chwarstnica	
Ochotnicza Straż Pożarna Jednostka Ratownictwa Wodnego Gryfiński Klub Płetwonurków "Raffer"	Gryfino	

Źródło: opracowanie własne na podstawie danych Krajowego Rejestru Sądowego, <https://ekrs.ms.gov.pl/> oraz [www.gryfino.pl](http://www.gryfino.pl).

Gmina regularnie wspiera organizacje pozarządowe. Najbardziej znaczącą formą tego wsparcia jest wsparcie finansowe - suma przekazanych dotacji w 2019 r. była o 22% wyższa niż w 2015 r. i wyniosła aż 1 314 273 zł.

**Tab. 13 Dotacje przyznane organizacjom pozarządowym w 2015 r. i 2019 r. w gminie Gryfino.**

zakres zleconych zadań	liczba organizacji pozarządowych		kwota dotacji [zł]	
	2015 r.	2019 r.	2015 r.	2019 r.
<b>KULTURA FIZYCZNA</b>	33	31	850 300,00	1 041 600,00
<b>KULTURA</b>	8	4	32 800,00	19 350,00
<b>ZDROWIE I POLITYKA SPOŁECZNA</b>	8	6	125 000,00	146 100,00

<b>WSPIERANIE ROZWOJU PRZEDSIĘBIORCZOŚCI</b>	2	2	66 000,00	107 223,00
<b>SUMA</b>	<b>51</b>	<b>43</b>	<b>1 074 100,00</b>	<b>1 314 273,00</b>

Źródło: opracowanie własne na podstawie *Sprawozdań z realizacji Rocznej Programu Współpracy Gminy Gryfino z organizacjami pozarządowymi oraz prowadzącymi działalność pożytku publicznego w 2015 r. i 2019 r.*

Ponadto regularnie przekazywane są środki na funkcjonowanie Ochotniczych Straży Pożarnych. Tylko w 2019 r. udało się na ich rzecz pozyskać 1 063 048,60 zł dotacji m.in. z Urzędu Marszałkowskiego Województwa Zachodniopomorskiego, Ministerstwa Spraw Wewnętrznych

i Administracji, Wojewódzkiego Funduszu Ochrony Środowiska i Gospodarki Wodnej. Wkład własny Gminy wyniósł 302 908,60 zł. Dzięki tym środkom zakupiono sprzęt (w tym samochód ratowniczo-gaśniczy) i umundurowanie oraz realizowano cele statutowe.

### III.6. Podsumowanie diagnozy – analiza SWOT

<b>MOCNE STRONY</b>	<b>SŁABE STRONY</b>
<ul style="list-style-type: none"> <li>- rozwinięta infrastruktura pomocy społecznej,</li> <li>- działalność Centrum Aktywności Lokalnej oraz Klubu Integracji Społecznej,</li> <li>- zaangażowanie wolontariuszy w realizację zadań z zakresu pomocy społecznej,</li> <li>- profesjonalna kadra Ośrodka Pomocy Społecznej w Gryfinie,</li> <li>- aktywność OPS w realizacji projektów dofinansowanych ze środków zewnętrznych,</li> <li>- działalność Środowiskowego Domu Samopomocy w Gryfinie i Dziennego Domu Senior+ w Gryfinie, nastawionych na wsparcie osób chorych psychicznie, niepełnosprawnych intelektualnie i seniorów, a więc grup narażonych na wykluczenie społeczne,</li> <li>- spadek ogólnej liczby bezrobotnych,</li> <li>- wzrost poziomu wykrywalności przestępstw,</li> <li>- działalność Straży Miejskiej oraz Ochotniczych Straży Pożarnych,</li> <li>- duża liczba aktywnych organizacji pozarządowych,</li> <li>- rozwój usług społecznych w OPSie,</li> <li>- wzrost świadomości o możliwości uzyskania pomocy społecznej.</li> </ul>	<ul style="list-style-type: none"> <li>- starzenie się społeczności lokalnej (spadek liczby osób w wieku przedprodukcyjnym i produkcyjnym, wzrost poziomu migracji, ujemny przyrost naturalny),</li> <li>- duże zapotrzebowanie na pomoc społeczną z powodu ubóstwa i niepełnosprawności,</li> <li>- wzrost liczby rodzin korzystających z pracy socjalnej,</li> <li>- wzrost wydatków na utrzymanie mieszkańców gminy w domach pomocy społecznej,</li> <li>- wysoki poziom bezrobocia wśród kobiet, zwłaszcza do 30. r.ż., a także duża liczba bezrobotnych mężczyzn wśród osób po 50. r.ż.,</li> <li>- odpływ wykwalifikowanych pracowników do większych ośrodków miejskich,</li> <li>- wzrost poziomu przestępczości oraz wysoki poziom przestępczości nieletnich.</li> </ul>
<b>SZANSE</b>	<b>ZAGROŻENIA</b>

<ul style="list-style-type: none"><li>- nowa perspektywa UE na lata 2021–2027,</li><li>- wzrost zainteresowania wolontariatem oraz rozwój sektora pozarządowego,</li><li>- realizacja rządowych programów na rzecz rodziny i osób starszych,</li><li>- duża liczba kampanii społecznych, wpływających na wzrost świadomości dot. integracji społecznej ludzi z różnymi problemami,</li><li>- profesjonalizacja kadr pomocy społecznej,</li><li>- przepisy prawa dot. dostępności, wymuszające dostosowanie instytucji i treści do możliwości osób z niepełnosprawnościami,</li><li>- rozwój technologii, ułatwiający dostęp do usług społecznych.</li></ul>	<ul style="list-style-type: none"><li>- „dziedziczona” bezradność,</li><li>- brak lub wąska współpraca z innymi jst,</li><li>- wzrost bieżących kosztów działania jst,</li><li>- zwiększenie liczby zadań nakładanych na samorządy przy zbyt niskich środkach na ich realizację,</li><li>- zmienne przepisy prawa,</li><li>- nowe rodzaje zagrożeń związane z rozwojem technologii.</li></ul>
---	---

## IV. STRATEGIA ROZWIĄZYWANIA PROBLEMÓW SPOŁECZNYCH

### IV.1. Wizja i misja

Wizja:

**Gmina Gryfino jako miejsce cechujące się wysokim poziomem integracji mieszkańców oraz szeroką ofertą usług społecznych.**

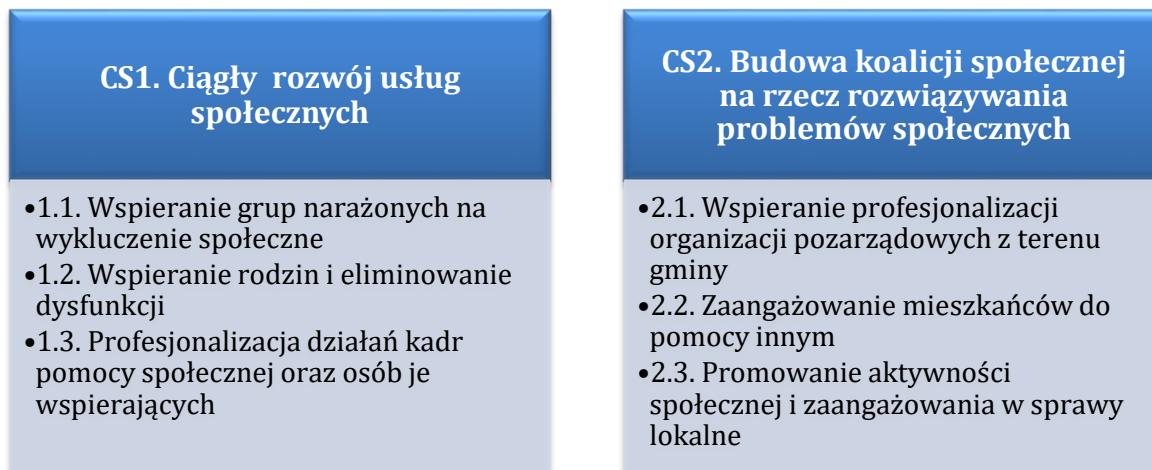
Misja:

**Wysoka jakość życia mieszkańców dzięki dostosowanym do ich potrzeb usługom społecznym realizowanym przy współpracy różnych środowisk.**

### IV.2. Cele strategiczne, operacyjne i kierunki działań

Część programowa Strategii opiera się na dwóch celach strategicznych, odpowiadających im łącznie 6 celach operacyjnych (po 3 cele operacyjnego do każdego celu strategicznego) oraz proponowanych kierunkach działań.

**Rys. 8 Cele strategiczne i operacyjne dla Gminy Gryfino na lata 2021–2026.**



Źródło: opracowanie własne.

#### **CS 1. Ciągły rozwój usług społecznych**

##### CO 1.1. Wspieranie grup narażonych na wykluczenie społeczne

KD 1.1.1. Wsparcie osób bezrobotnych, zwłaszcza kobiet i osób będących w szczególnej sytuacji na rynku pracy.

KD 1.1.2. Współpraca podmiotów działających na rzecz aktywizacji zawodowej.

KD 1.1.3. Wspieranie podmiotów ekonomii społecznej.

KD 1.1.4. Interdyscyplinarne działania wspierające osoby z uzależnieniami oraz wspieranie osób, którym udało się wyjść z uzależnienia.

KD 1.1.5. Zwiększanie aktywności społecznej osób z niepełnosprawnościami.

KD 1.1.6. Tworzenie warunków do samodzielnego funkcjonowania osób z niepełnosprawnościami.

KD 1.1.7. Korzystanie z innowacji edukacyjnych na rzecz włączenia dzieci ze szczególnymi potrzebami kształcenia.

KD 1.1.8. Utrzymywanie wsparcia instytucji publicznych dla imprez aktywizujących i integrujących osoby z niepełnosprawnościami.

KD 1.1.9. Rozwój usług społecznych skierowanych do bezdomnych.

KD 1.1.10. Realizacja działań związanych z ewentualnym utworzeniem instytucji opieki całodobowej nad osobami starszymi

#### CO 1.2. Wspieranie rodzin i eliminowanie dysfunkcji

KD 1.2.1. Praca środowiskowa z rodzinami.

KD 1.2.2. Motywowanie rodzin do poprawy warunków ich życia.

KD 1.2.3. Profilaktyka uzależnień dla dzieci i młodzieży.

KD 1.2.4. Organizacja wydarzeń sportowych, kulturalnych i innych, uczących wspólnego spędzania czasu wolnego.

KD 1.2.5. Realizacja programów przeciwdziałania przemocy w rodzinie.

#### CO 1.3. Profesjonalizacja działań kadr pomocy społecznej oraz osób je wspierających

KD 1.3.1. Kontynuowanie działań zmierzających do podnoszenia wiedzy i kwalifikacji pracowników systemu pomocy społecznej w gminie.

KD 1.3.2. Rozszerzanie procesów profesjonalizacji na osoby wspierające instytucje pomocy społecznej, np. szkolenia dla wolontariuszy.

KD 1.3.3. Aktywny udział w konkursach na dotacje na realizację zadań z zakresu pomocy społecznej ze wsparciem środków zewnętrznych, w szczególności unijnych.

KD 1.3.4. Korzystanie z narzędzi informatycznych ułatwiających i usprawniających pracę służb pomocy społecznej.

### **CS 2. Budowa koalicji społecznej na rzecz rozwiązywania problemów społecznych**

#### CO 2.1. Wspieranie profesjonalizacji organizacji pozarządowych z terenu gminy

KD 2.1.1. Wzmocnienie roli Gryfińskiego Centrum Organizacji Pozarządowych.

KD 2.1.2. Przygotowanie i realizacja oferty szkoleniowej i doradczej odpowiadającej potrzebom organizacji pozarządowych.

KD 2.1.3. Wzmocnienie aktywności organizacji pozarządowych w aplikowaniu o dotacje spoza budżetu gminy.



KD 2.1.4. Organizacja wizyt studyjnych dla organizacji pozarządowych.

CO 2.2. Zaangażowanie mieszkańców do pomocy innym

KD 2.2.1. Podtrzymanie wolontariatu w placówkach edukacyjnych oraz wśród seniorów.

KD 2.2.2. Stworzenie systemu pomocy sąsiedzkiej (np. w formie banku czasu).

KD 2.2.3. Kontynuacja działań w zakresie wsparcia merytorycznego dla wolontariuszy.

CO 2.3. Promowanie aktywności społecznej i zaangażowania w sprawy lokalne

KD 2.3.1. Promocja inicjatyw realizowanych przez mieszkańców/grupy nieformalne.

KD 2.3.2. Promocja i realizacja budżetu obywatelskiego.

KD 2.3.3. Realizacja inicjatyw integrujących mieszkańców całej gminy, nie tylko w obrębie miejscowości.

KD 2.3.4. Tworzenie warunków do rozwoju aktywności społecznej seniorów.

## V. ZARZĄDZANIE REALIZACJĄ STRATEGII

### V.1. Wdrażanie, monitoring i ewaluacja

Niniejszy dokument został opracowany zgodnie z obowiązującymi przepisami prawa. Istotnym jego założeniem jest zgodność proponowanych celów z zapisami innych dokumentów strategicznych na poziomie krajowym, wojewódzkim, powiatowym, czy wreszcie z innymi dokumentami strategicznymi w gminie.

**Tab. 14 Zgodność Strategii rozwiązywania problemów społecznych dla Gminy Gryfino na lata 2021-2026.**

		<b>Strategia na rzecz Odpowiedzialnego Rozwoju do roku 2020 (z perspektywą do 2030 r.)</b>			
<b>Strategia rozwiązywania problemów społecznych dla Gminy Gryfino na lata 2021-2026</b>		I. Trwały wzrost gospodarczy oparty coraz silniej o wiedzę, dane i doskonałość organizacyjną	II. Rozwój społecznie wrażliwy i terytorialnie zrównoważony	III. Skuteczne państwo i instytucje służące wzrostowi oraz włączeniu społecznemu i gospodarczemu	
CS1. Ciągły rozwój usług społecznych	CO 1.1. Wspieranie grup narażonych na wykluczenie społeczne				
	CO 1.2. Wspieranie rodzin i eliminowanie dysfunkcji				
	CO 1.3. Profesjonalizacja działań kadr pomocy społecznej oraz osób je wspierających				
CS 2. Budowa koalicji społecznej na rzecz rozwiązywania problemów społecznych	CO 2.1. Wspieranie profesjonalizacji organizacji pozarządowych z terenu gminy				
	CO 2.2. Zaangażowanie mieszkańców do pomocy innym				
	CO 2.3. Promowanie aktywności społecznej i zaangażowania w sprawy lokalne				
		<b>Strategia Rozwoju Województwa Zachodniopomorskiego do roku 2030</b>			
<b>Strategia rozwiązywania problemów społecznych dla Gminy Gryfino na lata 2021-2026</b>		I. Otwarta społeczność	II. Dynamiczna gospodarka	III. Sprawny samorząd	IV. Partnerski region
CS1. Ciągły rozwój usług społecznych	CO 1.1. Wspieranie grup narażonych na wykluczenie społeczne				
	CO 1.2. Wspieranie rodzin i eliminowanie dysfunkcji				
	CO 1.3. Profesjonalizacja działań kadr pomocy społecznej oraz osób je wspierających				
CS 2. Budowa koalicji	CO 2.1. Wspieranie profesjonalizacji organizacji pozarządowych z terenu gminy				

	CO 2.2. Zaangażowanie mieszkańców do pomocy innym						
	CO 2.3. Promowanie aktywności społecznej i zaangażowania w sprawy lokalne						
<b>Powiatowa Strategia rozwiązywania problemów społecznych w powiecie gryfińskim na lata 2016-2022</b>							
	<b>Strategia rozwiązywania problemów społecznych dla Gminy Gryfino na lata 2021-2026</b>	1. Wspieranie rodzin i rozwój systemu pieczy zastępczej	2. Rozwój systemu wspierania osób starszych, długo-trwale lub ciężko chorych	3. Wyrównywanie szans osób niepełnosprawnych	4. Ograniczanie zjawiska bezrobocia poprzez odpowiednią politykę rynku pracy w powiecie gryfińskim	5. Wspieranie i rozwijanie działań na rzecz rodzin i osób znajdujących się w sytuacji kryzysowej oraz dotkniętych różnymi uzależnieniami	6. Udoskonalenie funkcjonowania instytucji pomocy społecznej powiatu oraz propagowanie wspólnych działań na rzecz rozwoju instytucji społeczeństwa obywatelskiego
CS1. Ciągły rozwój usług społecznych	CO 1.1. Wspieranie grup narażonych na wykluczenie społeczne						
	CO 1.2. Wspieranie rodzin i eliminowanie dysfunkcji						
	CO 1.3. Profesjonalizacja działań kadr pomocy społecznej oraz osób je wspierających						
CS 2. Budowa ...	CO 2.1. Wspieranie profesjonalizacji organizacji pozarządowych z terenu gminy						
	CO 2.2. Zaangażowanie mieszkańców do pomocy innym						
	CO 2.3. Promowanie aktywności społecznej i zaangażowania w sprawy lokalne						

Strategia Rozwoju Gminy Gryfino do 2030 roku				
<b>Strategia rozwiązywania problemów społecznych dla Gminy Gryfino na lata 2021-2026</b>		Podniesienie jakości życia mieszkańców oraz zwiększenie atrakcyjności osiedleńczej gminy	Wzrost współpracy z mieszkańcami	Rozszerzenie współpracy w ramach aglomeracji szczecińskiej
CS1. Ciągły rozwój usług społecznych	CO 1.1. Wspieranie grup narażonych na wykluczenie społeczne			
	CO 1.2. Wspieranie rodzin i eliminowanie dysfunkcji			
	CO 1.3. Profesjonalizacja działań kadr pomocy społecznej oraz osób je wspierających			
CS 2. Budowa koalicji społecznej na rzecz rozwiązywania problemów społecznych	CO 2.1. Wspieranie profesjonalizacji organizacji pozarządowych z terenu gminy			
	CO 2.2. Zaangażowanie mieszkańców do pomocy innym			
	CO 2.3. Promowanie aktywności społecznej i zaangażowania w sprawy lokalne			

Źródło: opracowanie własne.

Niniejszy dokument stanie się obowiązujący po podjęciu uchwały przez Radę Miejską o przyjęciu Strategii. Wdrażanie zapisów odbywać się będzie w formie działań Ośrodka Pomocy Społecznej w Gryfinie, Środowiskowego Domu Samopomocy w Gryfinie, Dziennego Domu Senior+ w Gryfinie, Urzędu Miasta i Gminy w Gryfinie, organizacji pozarządowych działających na terenie gminy i współpracujących z nią, jednostek organizacyjnych gminy, Komendy Powiatowej Policji w Gryfinie, itd. Monitorowanie realizacji Strategii stanie się elementem procesu przygotowania corocznego Raportu o stanie gminy, który – zgodnie z ustawą o samorządzie gminnym – charakteryzuje całość polityki samorządu.

Do prowadzenia procesu monitoringu wykorzystywany będzie zestaw następujących wskaźników:

Tab. 15 Wskaźniki monitoringu Strategii.

Cel strategiczny	Wskaźniki
<b>CS1. Ciągły rozwój pracy socjalnej</b>	<ul style="list-style-type: none"> <li>- liczba osób, które wzięły udział w zajęciach terapeutycznych, zachęcających osoby z niepełnosprawnościami do podjęcia aktywności społecznej [os.],</li> <li>- liczba udzielonych porad rodzinnych [szt.],</li> <li>- liczba przeprowadzonych terapii [szt.],</li> <li>- liczba kampanii/projektów informacyjno-edukacyjnych dot. przeciwdziałaniu przemocy w rodzinie [szt.],</li> <li>- liczba rodzin dotkniętych problemem przemocy, objętych pracą socjalną [szt.],</li> </ul>

	<ul style="list-style-type: none"> <li>- liczba godzin przepracowanych przez asystentów rodziny [godz.],</li> <li>- liczba zajęć, wydarzeń, warsztatów itp. dla dzieci i młodzieży zorganizowanych w gminie [szt.],</li> <li>- liczba osób zgłoszonych do Gminnej Komisji Rozwiązywania Problemów Alkoholowych [os.],</li> <li>- liczba osób korzystających z Poradni Leczenia Uzależnień [os.],</li> <li>- liczba kampanii/projektów informacyjno-edukacyjnych dot. profilaktyki uzależnień [szt.],</li> <li>- liczba pracowników socjalnych/wolontariuszy, którzy wzięli udział w szkoleniach i innych działaniach podnoszących ich kwalifikacje i wiedzę [os.],</li> <li>- wysokość pozyskanych środków zewnętrznych na projekty społeczne [zł]</li> </ul>
<p><b>CS 2. Budowa koalicji społecznej na rzecz rozwiązywania problemów społecznych</b></p>	<ul style="list-style-type: none"> <li>- liczba wydarzeń organizowanych przez organizacje z „trzeciego sektora” przy wsparciu Gminy [szt.],</li> <li>- liczba spotkań zorganizowanych dla instytucji publicznych i podmiotów pozarządowych, mających na celu wymianę informacji na temat bieżących problemów i wyzwań dot. polityki społecznej [szt.]</li> <li>- liczba wolontariuszy [os.],</li> <li>- liczba konsultacji społecznych przeprowadzonych w gminie [szt.],</li> <li>- liczba inicjatyw podjętych przez mieszkańców w ramach sąsiedzkiej samopomocy [szt.],</li> <li>- liczba działań na rzecz seniorów [szt.]</li> </ul>

Źródło: opracowanie własne.

Ewaluacja z kolei dokonywana będzie dwukrotnie – w połowie okresu obowiązywania dokumentu (tj. po 2023 r.) oraz na zakończenie. Opierać się będzie o wskaźniki, które posłużyły do opracowania diagnozy w sferze społecznej gminy Gryfino.

W wyniku realizacji zaproponowanych celów strategicznych i operacyjnych oraz kierunków działań, oczekuje się następujących zmian w sferze społecznej w gminie Gryfino:

- poprawa funkcjonowania rodzin,
- wzmocnienie znajomości praw przysługujących członkom rodziny zwłaszcza w sytuacjach kryzysowych,
- wzmocnienie motywacji członków rodzin do poprawy swojej sytuacji życiowej,
- zmniejszenie liczby osób uzależnionych od alkoholu, środków psychoaktywnych czy u których stwierdzono uzależnienia behawioralne,
- wzrost aktywności seniorów np. w formie wolontariatu,
- poprawa jakości życia seniorów,
- wzrost aktywności społecznej osób z niepełnosprawnościami,
- rozwój organizacyjny sektora pozarządowego,

- wsparcie w realizacji przez jednostki gminne projektów społecznych ze strony „trzeciego sektora”,
- aktywna społeczność lokalna, wspierająca wzajemnie swoich członków w formie wolontariatu lub pomocy sąsiedzkiej,
- wzrost kwalifikacji pracowników pomocy społecznej,
- wysoki poziom współpracy instytucji działających na rzecz rozwiązywania problemów społecznych gminy,
- zintegrowani mieszkańcy.

## V.2. Finansowanie realizacji Strategii

Zidentyfikowane w niniejszej strategii cele i działania z zakresu rozwiązywania problemów społecznych wymagają odpowiednich źródeł finansowania. Planowane źródła finansowania strategii w latach 2021–2026, to w szczególności:

- budżety JST – gminy, powiatu, województwa;
- budżet państwa, w tym dotacje celowe ministerstw;
- środki z funduszy krajowych (m.in. Państwowego Funduszu Rehabilitacji Osób Niepełnosprawnych);
- środki z funduszy europejskich (m.in. Regionalny Program Operacyjny Województwa Zachodniopomorskiego – RPO);
- środki własne partnerów biorących udział w realizacji celów strategii, np. organizacji pozarządowych;
- środki podmiotów prywatnych (w tym np. fundacji korporacyjnych, które organizują konkursy dla ngo, firm realizujących działania w ramach PPP).

Przyjmuje się, że poziom wydatków w okresie realizacji Strategii kształtował się będzie w ramach finansowych od 600 000 zł do 1 000 000 zł na każdy rok realizacji Strategii.

Ramy finansowe Strategii przyjęto w oparciu strukturę wydatków Gminy Gryfino na zadania związane z realizacją Strategii w latach 2019 - 2020 przy uwzględnieniu ryzyk finansowych takich jak: zmiana przepisów w zakresie pomocy społecznej, wzrost wydatków na pomoc społeczną czy inflacja.

Szczegółowe określenie wysokości planowanych środków na realizację Strategii nie jest możliwe ze względu na szeroki zakres tematyczny, brak długookresowych źródeł finansowania, konkursowy charakter większości programów pomocowych, niedomknięty jeszcze etap programowania środków unijnych i powstawania dokumentów programowych na lata 2021–

2027, a także dość ogólne zapisy Strategii, pozwalające na dostosowywanie konkretnych przedsięwzięć do najbardziej bieżących potrzeb społecznych i preferowanych sposobów ich realizowania. Ponadto wysokość środków przeznaczonych na realizację Strategii będzie zależała od stopnia zaangażowania różnych podmiotów – partnerów realizacji Strategii.

Dodatkowo, dynamicznie zmieniającą się rzeczywistość, w tym zewnętrzne uwarunkowania prawne i ekonomiczne, powodują, iż określanie wysokości środków potrzebnych do realizacji zadań (zarówno po stronie dochodów, jak i wydatków), będzie w większym stopniu możliwe na etapie opracowywania konkretnych projektów, uszczegóławiających założenia Strategii. Zakłada się również, iż cele i kierunki działania, określone w Strategii, będą wyznaczały kierunki finansowania polityki społecznej gminy i będą uwzględniane przy konstruowaniu budżetu gminy w kolejnych latach. Zapisy Strategii będą również podstawą do podejmowania działań związanych z pozyskiwaniem środków zewnętrznych.

## SPIS TABEL

Tab. 1 Udzielone świadczenia z pomocy społecznej w ramach zadań własnych gminy Gryfino w latach 2015 – 2019.....	33
Tab. 2 Liczba osób, którym przyznano pomoc społeczną w gminie Gryfino w latach 2015–2019.....	34
Tab. 3 Typy rodzin objętych pomocą społeczną w gminie Gryfino w latach 2015-2019.....	35
Tab. 4 Powody przyznania pomocy społecznej w 2015 i w 2019 r. w gminie Gryfino.....	36
Tab. 5 Zestawienie wydatków programu osłonowego w latach 2016-2019 w gminie Gryfino.....	39
Tab. 6 Realizacja Programu Operacyjny Pomoc Żywnościowa 2014–2020 w gminie Gryfino w latach 2016-2019.....	39
Tab. 7 Realizacja Wieloletniego programu wspierania finansowego gmin w zakresie dożywiania w latach 2015-2019 w gminie Gryfino.....	41
Tab. 8 Zmiana poziomu bezrobocia w gminie Gryfino na tle bezrobocia w poszczególnych gminach powiatu gryfińskiego w latach 2015–2019.....	42
Tab. 9 Bezrobotni w szczególnej sytuacji na rynku pracy w gminie Gryfino w latach 2015 – 2019.....	43
Tab. 10 Przystępczość w gminie Gryfino w latach 2015–2019.....	45
Tab. 11 Liczba wyjazdów do zdarzeń jednostek Ochotniczej Straży Pożarnej gminy Gryfino.....	47
Tab. 12 Organizacje pozarządowe współpracujące z gminą Gryfino.....	47
Tab. 13 Dotacje przyznane organizacjom pozarządowym w 2015 r. i 2019 r. w gminie Gryfino.....	50
Tab. 14 Zgodność Strategii rozwiązywania problemów społecznych dla Gminy Gryfino na lata 2021–2026.....	56
Tab. 15 Wskaźniki monitoringu Strategii.....	58



## **SPIS RYSUNKÓW**

Rys. 1 Procentowy udział mieszkańców gminy Gryfino wg stanu na dzień 31.12.2019 r. w podziale na miasto i wieś.....	30
Rys. 2 Liczba mieszkańców gminy Gryfino w latach 2015–2019 z uwzględnieniem wieku. ....	31
Rys. 3 Przyrost naturalny na 1000 ludności w gminie Gryfino, powiecie gryfińskim i województwie zachodniopomorskim w latach 2016–2019.....	31
Rys. 4 Schemat organizacyjny Ośrodka Pomocy Społecznej w Gryfinie. ....	33
Rys. 5 Liczba osób w rodzinie, korzystających z pomocy społecznej w latach 2015–2019 w gminie Gryfino.....	37
Rys. 6 Liczba mandatów nałożonych przez Straż Miejską w Gryfinie w latach 2015-2019. ....	46
Rys. 7 Liczba pouczeń zastosowanych przez Straż Miejską w Gryfinie w latach 2015-2019.....	46
Rys. 8 Cele strategiczne i operacyjne dla Gminy Gryfino na lata 2021–2026.....	53

## **UZASADNIENIE**

Do zadań własnych gminy o charakterze obowiązkowym należy opracowanie i realizacja gminnej strategii rozwiązywania problemów społecznych. Strategia stwarza stabilne ramy działania, mające na celu rozwiązywanie lub minimalizowanie problemów społecznych występujących w gminie. Z uwagi na fakt, że jest to szczególnie ważny dla mieszkańców akt prawa miejscowego, poddany on został konsultacjom społecznym w dniach 17.11.2021 r. – 16.12.2021 r. w celu poznania opinii, uwag i propozycji mieszkańców.

Sporządził:  
Leszek Ludwiniak